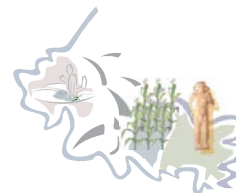


cegaip

Comisión Estatal de Garantía
de Acceso a la Información Pública.



**TRADUCCION DE LA LEY DE TRANSPARENCIA
Y ACCESO A LA INFORMACION PUBLICA DEL ESTADO DE
SAN LUIS POTOSI
(TENEK)**

PORTADA

**TEJWA'MEDHOMTALÀB AXI KIN BINA' AN PILCHIK ÉYAL ANI
AXI AN TSALPADH KÀW K'AL AN T'OKAT T'OJLÁB TI TAM
POTS'OTS'**

ANI

**An ataj bolidh uchbidh káw axi in
kwa'al an Abatnadh T'ojnal ti
Bichówil CEGAI**

SIGUIENTE HOJA

**TEJWA'MEDHOMTALÀB AXI KIN BINA' AN PILCHIK ÉYAL ANI
AXI AN TSALPADH KÀW K'AL AN T'OKAT T'OJLÁB TI TAM
POTS'OTS'**

Tejwa'medhach ti al an buk'ul káw úw
Ti bichowil ti 20 a marzo tamub 2003
An talbel ts'ejkotaláb k'al axe' xi t'ojláb
20 a abril ti tamub 2004

(SUMARIO)PUNCHALEJ

PULIK EYALTALÁB TI TAM POTS'OTS'

TS'EJKADH KÁW 486.- TEJWA'MEDHOMTALÀB AXI KIN BINA' AN
PILCHIK ÉYAL ANI AXI AN TSALPADH KÀW K'AL AN T'OKAT
T'OJLÁB TI TAM POTS'OTS'.

(Tejwa'medhach ti a lan buk'ul káw úw ti jueves 20 a marzo tamub
2003)

Fernando Silva Nieto, Pulik eyal ti Tam Pots'ots', an k'wajilomchik kin
tso'obna' abal:

An tsab inik laju akak k'al an ts'ejkadh tsalpadh káw
ti lej uchbil ti jolat bichowil ani kwetem abatnax Tam Pots'ots', tin
chanchamal axe xi:

TS'EJKADH KÁW 486

**AN TSAB INIK LAJU AKAK K'AL AN TS'EJKADH TSALPADH KÁW
TI LEJ UCHBIL TI JOLAT BICHOWIL ANI KWETEM ABATNAX
TAM POTS'OTS', IN ULAL ANTSE':**

T'AJADH ONOMTALÁB

Ti bichowil tam pots'ots' axi in met'al an bolidh kàw, an konoxtaláb ani an yejenchixtaláb axi in kwa'al an atiklabchik, in tsalpayamal kin t'aja jún i jalk'udh t'ojláb ani jant'ini' tu ne'dhaxchik an tamkunel t'ojnalchik ani an atiklabchik axi k'wajat uludh al in t'okat t'ojlabil an tsalap, jant'ini' ka beldhaj ani kin putúw alwa' an eyalchik.

Wa'ats i yejenchixtaláb abal ka ts'ejkaj jun i alwa tolmixtaláb axi ka k'wajiy bijidh abal an bichow jun i bèl tin tajaxtal an t'ojláb ani japidh tin patal abal ka exlaj.

An onomtaláb kwa'al ka japiyat abal ti yanèl; ka k'wajiy tejwa' ani patal an k'wajilomchik ka uldhanchat an olchixtaláb.

An jolataláb k'al an bolidh onomtaláb ja'its jun i ts'ikintaláb ani k'an exbadh káw axi lej yejental, jaxtamits an tamkunél t'ojnal ti an pakdha' atajchik in kwa'alchik in uchbil yab expidh abal kin bina' in tolmixtal axi bijidh al an tsalpadh káw, kwa'al jayej kin olna' in t'okat t'ojlabil ani kin alchil alwa' an atiklabchik.

In tso'bím an bichow bolidh káw k'al axi in kwa'al an tampots'ots'chik ani an Lab Tomibchik abal kin ko'oy an olchixtaláb k'al in jolatalabil axi bijidh tin eyaltal, bolidhtaláb axi ts'at'at tin pejach akakchil ti mulkudh ts'at'at úw axi i k'al an labtomibchik (constitucion politica de los E.U. M.). Tam ti kalej a axe' an uchbitalàb k'al an t'okataláb dhuchmats an jolataláb abal an patal onomtaláb ti bichow, in le'na' kin ja'na' abal an pulik dhuchmats kin ejtow kin bina' in t'ojlabil wat'adh alwa', met'adh k'al an atiklábchik, ani punudh jun i t'ipoxtaláb axi kin ejtow kin tala' an pojxaxtaláb k'al an t'okataláb ani an olchixtaláb.

Axe' an tsalpadh káw in ulal tin ts'i'kintal abal patal an onomtaláb jatsits abal ti yanél, yabats yejental ka wat'baj kin met'a' an éyal wa ka t'okatmedhaj, ani a nixe' an onomtaláb ka bináj lej dhubat ani ka olchat an atiklabchik tsu'talej, abal u beletnáb ejtil i tsinkadh onomtaláb tin yanèl axi nixe' in t'ilál in tsinat xe'tsintal an t'ojnal bichowchik ani jayetsek'ij, axi ka olnaj ne'ets kin odhnanchij in t'ojlabil axi in k'al an eyalchik .

U uluwáb abal an abatnéel inikchik axi kwa'al kin bina' an onomtaláb ti al an tamkuntaláb ja'its an tsapik eyalchik axi ti bichow (poderes del estado.), an ataj eyaltalabchik, an belkom alwa'taláb axi tana'chik in bajumal, axi in kwetém beldhál an t'ojláb, aniyej jitakitsk'ij atikláb tin puwél wa tsalpadh abal kin beldha' an tamkudh tumin axi i k'al.

An onomtaláb ne'ets ka binaj ti óx pejach; an onomtaláb k'al an wat'badh tin ts'ak, tin puwél an k'aylál exladh ejtil ti INTERNET, An wechik onomtaláb ti ataj eyaltaláb wa eyal, ani an dhuchadh onomtaláb axi konchidh dhuchadh an abatnéel inikchik.

Abal ka dhubat alwa' bináj an onomtaláb ani axi chubax k'an an onomtaláb axi konodh, ts'ejkan jún i tamkunél t'ojnal, k'al an kwetem uchbil k'al an t'ojláb ani an lubaxtaláb, axi k'wajat uchbidh kin ts'ejka' an tok'tsixtaláb axi kin wat'a' an atiklabchik ani an abatnel inikchik kin bina' an onomtaláb.

Tin taltal, tsalpadh ts'ejkadh abal alwa' an belkaxtaláb ju'tàj kin wat'a'chik an inik abatnel bichow tam yab kin ja'na' axè' an tsalpadh káw, ne'ets ka tawnáj tsapik jant'ini' ti dhuchadh ti al an tsalpadh káw ti uchbitaláb k'al an abatnéel t'ojnal ti al an bichow ani in bichowilchik an Tampots'ots'

An onomtaláb pel jun i alwa'taláb abal ki wat'banchina' an tsapik káw; alwa' ani ts'ejkadh an bolidh káw k'al an onomtaláb, ne'ets ka yaney an jolataláb in k'an an atikláb, kom ne'ets kin ko'oy jun i alwa' tsalap k'al an onomtaláb axi in ko'yamalits, kin ts'ejka' jayej an met'axtaláb k'al in tekedhtal in t'ojlabilchik an eyal ani ka k'anidhà antsanà' an ja'naxtaláb k'al an tsalpadh bolidh káw.

Jayetsek'ij jun i t'okat bichow ani tajax, ne'ets kin lej bina' i chubaxtaláb abal kin beldha' an alwa' t'ojlabchik teje' ti bichowil Tam Pots'ots'.

PUNCHALEJ

An tamkudh uchbidh káw

TSE'CHIL TSEJKADH KÁW: Itmedhomtaláb k'al an pilchik dhuchláb axi in k'al an tsalpadh káw bijidh ti t'okataláb dhuchmats ani jolataláb abal an patal onomtaláb ti bichow.

(Tejwamedhaj ti sabado 18 its' octubre tamub tsab xi' òx).

C.P. Marcelo de los santos Fraga, Pulik eyal ti Tam Pots'ots',
An k'wajilomchik kin tso'obna':

Abal an Tsab inik Laju buk alwa' ajidh al an ataj eyaltaláb ti Tam Pots'ots' in t'aja' an alwataláb ti kin chanchij axe' xi:

TSE'CHIL TS'EJKADH KÁW

**AN TSAB INIK LAJU BUK ALWA' AJIDH AL AN ATAJ
EYALTALÁB TI JOLATALÁB BICHOW ANI K'AK'NADH TI
JOLATALÁB BICHOW ANI K'AK'NADH TI TAM POT'SOTS', IN
ULAL AXI NE'ETS KA AJIY :**

T'AJADH ONOMTALÁB

Ka tsalpayat abal yejentàl tam ka inkiyat an abatnaxtalàb ti bichow k'al an alwataláb ti jolataláb al an onomtaláb ejtil an eyaltaláb, k'àl in jalbidhtal ti èyal abal kin t'ojonchij ani tsalpadh, jiladh abal kin beletna' an uchbidhtalàb k'al an tsalpadh kàw ti t'okatalàb dhuchmats ani jolataláb abal an patal onomtaláb ti bichow Tam Pots'ots', antsanà' ejtil kin wat'ba' ani kin alchiy an bolidhtalàb k'al an jolataláb abal an patal onomtaláb ti bichow, in t'ojlabil an inkidh t'ojnalchik ti al an abatnaxtalàb kwa'al ka ja'naj kom yejental an alwa' uchbidhtaláb k'al patal an t'ojláb axi ts'ejkadh jant'ini' in ulal an pejach káw jun xeklek jun inik laju òx ti al an mulkudh tsalpadh dhuchadh úw ti bichowil, axi ani jayey in ulal an pejach káw bo'chil ti al an tsalpadh dhuchadh úw axi ti in puwelits an tsabàl labtomib; k'al nixe' ka ts'ejkaj junil axi in elalits an k'a'ál dhuchláb ti pejach káw tsab inik óx bijidh al an tsalpadh káw , abal ka ts'ejkaj jun i alwa' t'ojláb , axi ani jayej u tejwamèl jùn i le'nomtalàb abal ka alwa'

ts'ejkàj axi bìnadh abal an abatnomtaláb, jaxtamits an kwetèm Tsalpadh kàw tin pejach tsab inik bo' in ulal abal:

“Axè' xi eyaltalàb yab u xaluwàb k'al k'e'at in t'ojlàbil axi bijidh kin bina` k'al jita'k'ij, expidh in bajumal k'al an exobchix ani an t'ojlàb axi ne'ets kin t'aja'.”

Ti k'e'at pejach, k'al pilàkej jawa' wat'enek, axi expidh bijidh k'al an jalk'udhtalàb al an ok'lek k'al an pakdha' t'ojlabchik axi in ts'ejkal an alwa' tsalpadh káw (legislativo y ejecutivo) axi ti bichòwil; abal ka wat'bàj al jùn i it ts'ejkantalàb ejtil in pùlik t'ojlabil an beletnomtalàb; antsanà' jant'ini' an ts'ejkantalàb k'al an exobchix abal jitàk'ij, ani pilàkej; an tamkunèl t'ojnal yab in ko'yal i alwa'talàb abal kin bina' jùn i alwa' t'ojlàb k'al in uchbil abal kin wat'ba' tin yanèl an onomtalàb jawa' in bajumal an bo'chil pejach káw axi bijidh ti tsalpadh káw, al an bukchil ìts' ajidh ma tam ti otsits ka exlàj ; met'adh a nixè'chik ts'ejkadh an oxchil pejach káw u otselkwa' ka tejwa'mej ma ti jun inik a marzo ti tamub tsab xi' tsè'.

Jayetsek'ij an pejach kàw, jún inik tsàb ti al an abatnaxtalàb dhuchadh al an oxchil pejach kàw beladh ti al an tsalpadh kàw axi itmedhach , abal kin ejtow jayej ka otsits ti tsab inik a marzo tsab xeklek tsè', abal antsanà' an abasnèl anikchik kin t'aja' jun i alwa' t'ojlab, tejwàmeyej abal yàn i atàj eyaltalàb kom yab in alwa' ko'yal an tumìn , yab in ejtowamàl kin tekedh olna' , ma ni abal kin ts'ejka in kwetèm dhuchadh kàw ti pulik ts'aj (internet); abal nixè', i binàl an tsalap abal kin odha' axè' an pejach kàw junkudh k'al an bo'chil axi ok'ox dhuchadh, ti al an oxchil pejach kàw beladh axi u itmèdhàb.

Ti al an k'e'at pajach, tsab ts'ejkab juníl an pejach kawchik jun inik laju waxik ani an jun inik laju belew ti al an tsalpadh káw, abal ka nakedháj an k'ij ju'táj an abasnèl inikchik kwa'al kin bina' an alwa' onomtaláb k'al jita' axi in konoyamalchík , kom we'kats an k'ij yab lej exbadh ne'ets ka kalej an t'ojlàb ; alwa'taláb , u olnab ti al an pejach káw jun inik laju belew max yab ka ejtowat ka ts'ejkáj jant'ini' ti bijidh, ti k'a'al lajuchil k'ij ju'táj ti ne'ets kin eyendha' an aychixtaláb axi k'wajat ts'at'at ti al an pejach káw , kin bina' alwa' jant'ini' ti k'wajat an yejénchixtaláb, ibaj tam ka wat'kan an k'ij ti jun inik laju axi pidhnenek'.

Tin taltalits, u ts'ejkab juníl axi dhuchadhits ti pejach káw tsab inik tse' in pejmach oxchil, ju'táj ti k'wajatak abal kin eyendha' an éyaltaláb axi bijidhk'ij jun wé' yejentálak kin ko'oy jun i wit'om exóbtaláb k'al an bolidh káw , axi tam lej konodhak ani ibaják u bats'uwáb i k'e'at wit'omtaláb axi in ejtowal jayej kin alwa' ts'ejka' an t'ojláb; antsé' tamti itmedháj axi in kwa'al an pejmách dhuchlab abal ka t'ajan kin ko'oy jún i exlomtaláb “ kin ko'oy jun i wit'om exóbtaláb axi pidhnenek k'al an éyal axi in bajuwal, k'al óx tamub i exlomtaláb ti al an t'ojlábil.

Antsaná' jayej, yan wa'ats i bichow éyaltaláb axi yab in kwa'al i abtnélchik (organos) kin ejtow tin kwetental kin milk'oy ani kin ts'o'may an dhuchlabchik . jant'ini' ti bijidhits ok'ox. in ko'oychik yan jant'oj k'ibat abal kin ódha' tin bolidhtal an káw an it dhuchlab yejental abal kin ejtow kin t'aja' in uchbíl ti al an ajidh k'ij tse' inik laju axi bijidh, jats já' ti it tséjkáj an tse'chil pejach káw beladh ti al an tsalpadh bolidh Káw , abal ka odháj ka exláj axi bijidh ti al an k'ij jún inik a marzo ti tsab xi' tsé'.

Antsé' ti ts'ejkan k'al an alwa'taláb axi in t'ojlábil an bichow eyaltaláb, k'wajat kin bina' in uchbil jú'táj an tsalpadh káw in t'ajál abal yab ka wat'báj abal tin putát an onomtaláb ani ts'ejkakadh jant'ini' tin bajuwal abal kin ejtow ka mink'oyat ani ka ts'o'mayat patalchik an úw jitak'ij kin konoy al pilchik tolmixtaláb, kin t'aja' an pulik alimtaláb k'al an t'okat bél abal tin tolmiwál an k'wajílomchik.

EXPIDH. KA ITMEDHAJ an pejach káwchik jun inik laju waxik tin k'a'ál dhuchlab; jun inik laju beléw, tsab inik óx tin k'a'ál pejach; ani tsab inik tsé' tin oxchil pejach, antsaná' ejtíl an pejach kawchik oxchil ani tse'chil beladh, tin yanélchik ti t'okataláb dhuchmats ani jolataláb abal an patal onomtaláb ti bichow, olnadh al an dhuchadh úw ti bichówil al an tsab inik a marzo ti tsab xi' óx.

PUNCHALEJ

AN TAMKUDH UCHBIDH KÁW.

Ts'ejkadh Káw 91.- jalk'udhtalàb ti al an t'okatalàb dhuchmàts ani jolatalàb abal patal an onomtalàb ti bichow Tam Pots'ots'.

(Olnadh ti martes jun inik a abril tsab xi' tsè').

A Marcelo de los Santos, èyal k'al an atàj eyaltalàb , ti bichòwil axi in kwa'al an jolatalàb ani ja'nadh ti Tam Pots'ots', in atiklàbilchik kin exla': abal an Mulkuntalàb k'an binom Tsalap ti bichòwil in ulúmal antsè'

TS'EJKADH KÁW 91

AN TSAB INIK LAJU BÙK DHUHLÁB TI ATAJ EYALTALÁB TI JOLAT BICHOWIL ANI AN ALWA'TALÁB TI TAM POTS'OTS', IN ULAL ANTSE':

TS'EJKOM ONOMTALÀB .

In kwetem k'al , an dhuchadh tin bo'chil pejmàch, ti tsab inik tsè' pejach kàw ti tsalpadh kàw t'okatalàb dhuchmàts ani jolatalàb abal an patal onomtalàb ti bichow Tam Pots'ots', axi in ulal jant'om t'okat ùw in yejenchal abal kin ejtow jayej ka t'ojon ti abatnomtalàb ti bichow k'al an alwatalàb ti jolatalàb al an onomtalàb, ibakwa' ka t'ojon tana' an inikchik axi i èyalits k'al an bichow, expidhk'ij jun tamub biyat yabàyej u t'ajnal an takuxtalàb.

Jawa in ulalits an tse'chil tin pejach an oxchil ani an waxikchil tin kwetèm abatnaxtalàb, in ulal abal ka alwa' ts'ejkan, pel an inik èyalchik patal nixè'chik an atiklàb axi in ts'ejkàl jawakitsk'ij i t'ojlàb bijidh wa abal kin tolmij jun i bichow èyaltalàb, exbadh axè' tin taltal, an pakdha' eyalchik ti bichowil ani jant'ini' ti inkidh; an atàj èyaltalàb; jita' axi u kwetèm t'ojnal ani k'e'atchik.

Jaxtamits ti jún yanèl an inikchik axi exladh wit'om k'ak'nax ani lej tolmix u jilk'onah yab takudh abal kin ko'oy an t'ojlàb abal jún we'k'ij

al an abtnomtalàb ti bichow k'al an alwatalàb ti jolatalàb al an onomtalàb.

K'al jaja' ibàj bijidh abal kin ko'oy i jolatalàb an t'ojnal (ejecutivo) abal kin uluw ani an bijixtalàb (legislativo) abal kin takuy tin yanèl an atiklàbchik Tam Pots'ots'lom, jita'chik kin inkiy an mulkudh t'ojnal axi bijidhits.

K'al axè' an it ts'ejkantalàb u puwel an tolmixtalàb abal ka yanedhàchik an Tam Pots'ots'lom ka jilk'on bijidh ani takudh k'al axè' an t'ojlàb, tokot kin bats'k'unchiyej in kàwintal an tamkunèl t'ojnal jita' kin bajuw ka jilk'on al an abatnomtalàb ti bichow k'al an alwa'talàb ti jolatalàb al an onomtalàb abal yab ka wa'tsin i pejextalàb.

EXPIDH JA': U itmedhàb in bo'chil pejmàch an tsab inik tsè' pejach al an tsalpadh kàw ti t'okatalàb dhuchmats ani jolatalàb abal an patal onomtalàb ti bichow. Tam Pots'ots'.

TSALPADH KÁW K'AL AN T'OKATALÁB DHUCHMÀTS ANI JOLATALÁB ABAL AN PATAL ANOMTALÁB TI BICHOW TAM POTS'OTS'.

JATS AN TALADH ITMEDHOMTALÀB AXI DHUCHAN ANI OLNÀJ TIN PUWÈL AN BICHOW, TI JUN INIK, A ABRIL TSAB XI' TSÈ'.

Tsalpadh kàw axi dhuchadh ani dhubatk'ij ti wat'bàj al an dhuchadh ùw abal ka exlàj in bolidh ti jun inik a marzo tsab xi' òx.

A Fernando Silva Nieto, axi pèl i ok'lek al atàj eyaltalàb ti jolat bichòwil ani t'okat ti Tam Pots'ots', in atiklabilchik kwa'al kin exla':

Abal kwa' an tsab inik laju akak ts'ejkom tsalpadh kàw (legislatura) ti atàj eyaltalàb al an bichow, in pidhnènek ku t'aja' axè' xi olchixtalàb:

Ts'ejkadh Káv Dhuchláb 486

An tsab inik laju akak ts'ejkom tsalpadh bolidh kàw (legislatura) ti atàj eyaltalàb ti jolat bichòwil ani t'okat ti Tam Pots'ots', in ulal antsè':

TSALPADH KÀW K'AL AN T'OKATALÀB DHUCHMÀTS ANI JOLATALÀB ABAL AN PATAL ONOMTALÀB TI BICHOW TAM POTS'OTS'.

**K'A'AL OK'NADH
OLCHIXTALÁB TIN PUWEL**

**K'A'AL ONOMTALÁB.
JAWA' YEJENTÀL KIN EXLÀ'.**

K'A'AL PEJACH; An k'a'al tsalpadh bolidh kàw ja'its axi yejentàl ki exla' tin puwèl an bichow.

TSABCHIL PEJACH, Axè' xi tsalpadh kàw yejentàl ki exla' tin bolidh ani ka wa'tsin jùn i tekedhtalàb k'al jita' ne'ets kin bina' an onomtalàb ti bichòwil Tam Pots'ots', an t'ijax bichowchik ani axi k'e'atchik i bichowlàbchik ani an tamkunèl axi k'wajatchik k'al axè' an tsalpadh bolidh kàw.

An ts'ejkadh onomtalàb, ok'nadh k'al an tamkunel axi k'wajat ajidh al axè' an tsalpadh kàw; u exbayàb abal pèl jùn i alwa'talàb bijidh abal jità'kitsk'ij kin yejenchij axi k'wajat uludh al an bolidh tsalpadh kàw.

Abal ka ejtiy axè' an tsalpadh bolidh kàw, yejentàl an tolmixtaláb tin k'a'àl tam ka dhuchan al an ùw abal ka t'ajan jun i alwa' onomtaláb.

OXCHIL PEJACH, An jolatalàb abal an onomtalàb pèl jùn i alwa'talàb abal an atiklábchik, axi uludh al axè' an tsalpadh bolidh kàw abal ka jilk'on exbadh in t'ojlàbil k'al an atàj eyaltalàb jant'ini' ti k'wajat in beldhàl ani in ts'ejkàl.

TSABCHIL ONOMTALÁB EXBADH ULUDH KAWCHIK.

TSE'CHIL PEJACH, Abal tin uchbidhtal a axè' xi tsalpadh kàw, ne'ets ka ejtiyat antsè':

I.- ABATNÈL: An abatnèl ti bichòwil k'al an jolatalàb abal an alwatalàb ka binàj an patal onomtalàb.

II.- JOLATALÀB ABAL AN ALWA'TALÀB K'AL AN PATAL ONOMTALÀB: An konowixtalàb axi in t'ajàl patal an inikchik abal kin bats'uw an exbadh kàw axi ts'ejkadh, eyandhach wa tin t'ojlàbil an bichow.

Abatnèlomchik, tin dhuchlàbil k'al axè' an tsalpadh bolidh kàw.

III.- BICHOW ABATNÈLOM: An binom bolidh kàwchik ani an ts'ejkom k'al an t'ojlàb ti bichòwil; patal in pakdhà' tolmiwàl axi ti Tam Pots'ots' ani pilchik pakdha' bichow; an t'ojnal k'al an belom eyadh atiklàb (poder judicial) ani in tolmiwàlchik an tamkudh èyal, tamkunèl t'ojnal ani patal an at'aj eyaltalàbchik jita' in bajuwal kin kwetèm ko'oy an abatnaxtalàb axi k'wajat bijidh ti al an bolidh tsalpadh kàw (constitucion) ani kin exlalay alwa' abal pel i yejenchixtalàb abal tin puwèl an atiklàbchik; ani an inikchik axi in ko'oyal in uchbil ti al an tamkudhtalàb k'wajilom ani axi kwetèm exbanal, tam in t'ajàlits in t'ojlàbil, in beldhàl an tolmixtalàb k'al patal an atàj eyaltalàbchik axi bijidhits, wa tam in t'ajal an pakwlàts k'al an tumin kin bats'uw alwa' i tok'tsixtalàb.

IV.- AN KWEK'IJ ONOMTALÁB: An onomtalàb axi u t'ajnal al an tamkuntalàb atiklàbchik, k'wajat beletnadh abal yab ka ats'an jawa' in wat'àmal kom ja'its in bajuwal in jolatàlabil.

V.- TAMKUDH ONOMTALÁB. Tin yanèl an dhuchadh tsalap axi exbadh, yanedhach ani yan ko'odh jant'ini' tin ejtowàmal k'al in tsaplàb t'ojlabil an bichow, an àtaj eyeltalàbchik, an kwetèm t'ojnalchik ani tin yanèl pilàkej i bichow axi exladh, atiklàb tin iniktal wa tin tsalap axi ka t'o'jon tin bijil wa k'al in t'ojlàbilchik axi tiwa' wa kin eyendha' an tolmixtalàb abal kin exbay; kin yanedha' ani kin yan ko'oy nixè'chik an dhuchlab.

VI.- AN K'AN OLCHIXTALÁB: An tamkudh olchixtalàb axi k'wajat jun we'k'ij max i ets'eyej bijidh pilàkej xantij yab k'wajat tejë' al an tsalpadh kàw.

VII.- TSALPADH KÀW. An tsalpadh kàw k'al an t'okat t'ojlàb abal an patal onomtalàb ti bichow Tam Pots'ots'.

VIII.- AN TOLMIX TI JUN YANÈL AN BICHOW: An k'wajilomchik axi in binal an tolmixtalàb k'al in tsàp ti al jùn i tamkudh t'ojlàb, k'al jawakitsk'ij kin bajuw in wit'omtal.

IX.- AN T'OJNAL AXI IN BAJUWAL: Patalchik an tamkudh t'ojnal axi in ko'oyal an olchixtalàb, bijidh al axè' an tsalpadh bolidh kàw kwa'al kin bina' an tolmixtalàb k'al jita' kin konoy.

OXCHIL ONOMTALÀB. (capítulo III) AN TAMKUDH OLCHIXTALÁB

BO'CHIL PEJACH. An alwa' tamkudh t'ojnalchik k'wajat àynadh abal kin t'aja' jùn i alwa' t'ojlàb, ejtil an olchixtalàb axi ne'ets ki bats'u'uw:

I.- In mulkudh t'ojlàbil axi in binal an tolmixtalàb, an alwa' t'ojlàb ani jant'ini' ti bijidh;

II.- Ma ju'tàjits ti k'wajat an ok'oxlom tamkudh t'ojnàl, ti tsakam atàjchik wa pilàkej:

III.- In tolmixtál ta'its ti t'ojlàb, punchidh in jalbixtal jant'ini' ti k'wajat uludh alan tsalpadh bolidh kàw ani an tumin axi in bats'uwal an bichow Tam Pots'ots' abal ka ts'ejkan an t'ojlàb jawa' in bajuwal.

IV.- An tsalap tejwa'medhomtalàb ani jawayej ka uluwat tin taltal k'al axi k'wajat dhuchadh ani piladh axi in bijiyal abal ka binàj an jolat bèl ka ko'yat jawa' in yejenchal an atiklàb jant'ini' tin ulal an tsalpadh kàw abal in binal an k'ij jawa'kitsk'ij mulkununèl t'ojnalchik, jayetsek'ij an jun wè' t'ojlàb ani in aytal patal abal ka ko'yat jun i alwa' tolmixtalàb axi u binàb.

V.- Tamkudh ùw ani tin patàl an alwa' t'ajbilàb ja'its axi in tolmiyal an tamkunèl t'ojnalchik ;

VI.- In taltalits axi patalits met'adh ts'ejkadh k'al an t'ojlàb axi bijidh ki eyendha' k'al an pakwlàts tumim ti mulkunàl t'ojnalchik, antsanà' jayej an t'ijaxchik dhuchadh axi ka ts'ejkàj al an exbadh tamkuntalàb.

VII.- Jita' in t'ajàl an bats'k'uxtalàb ani in eyendhàl kàl patal in kanàt an tumin axi tamkudh i k'al, ju'takitsk'ij kin bajuw ka eyendhàj.

VIII.- In bijil, ju'tàj u lej k'wajil ani in dhuchadh onomtal, ejtil an tamkudh t'ojnalchik axi in ok'nàl kin konoy ani kin ts'ejka' an konowixtalàb abal k'al an olchixtalàb.

IX.- An ts'ejkantalàb abal ka tolmixinchik an k'wajilom ajtil tam in t'ajàl an jun ejèt tsalap k'al in t'ojlàbil an tamkudh t'ojnàl;

X.- An tolmixtalàb axi in binal, jant'ini' an alilmtalàb, jawa' ne'ets ka eyendhàj ani an ùw abal ka tujchiyat kàl jayètsej,

XI.- An it'ixtalàbchik axi in ko'yal an tamkudh t'ojnal wa jita' in inkiyal axè' an t'ojlàb,

XII.- An pakwlàts k'al an tamkudh ne'dhomtalàb tin puwèl an bichow ani an tsakam bichowxhik;

XII.- An dhuchadh ts'i'kintalàb axi u binàb ti pulik mulkunèl (congreso);

XIV.- An dhuchadh ùw tejwa'mèdhom k'al an ata'intalàb dhuchadh, le'nomtalàb, tolmixtalàb, matidh tolmixtalàb, jolatalàb ani binomtalàb, jayetsek'ij tin patàl an dhuchlab axi in bajuwal kin ko'oy an junkudh tsalap ani an tok'tsixtalàb;

XV.- An tsalpadh tsalap jawa' le'nadh ani jant'ini' ka t'ajan k'al an tamkunel t'ojnal abal ka ts'ejkan jùn i alwa' t'ojlab;

XVI.- An alwa' ts'ejkantalàb axi ko'yàb ka t'ajan k'al an bijidh inikchik,

XVII.- An tejwa'medhomtalàb axi in bolidh ne'dhomtal kin yanedha' in olnaxtal an bijidh inikchik,

XIX.- An onomtaláb xi in tejwa'medhal an tamkunelon eyaltalab ti ataj takultalab, in tomnal kin tso'obna' pata an bichow. Jajetsek'ij yejentàl ka olnàj jayej tam u t'ajnal an tsa'bixtalàb ani an met'axtalàb jawa' ka abatnàj, k'al an mulkunèl t'ojnalchik ajidh k'al an belkom tumin axi pilchik èyal ani k'e'at mulkunèlchik, ani

XX.- Patal an úwchik xi ne'ets ka eyan abal ka ejtowat ka tso'obnaj patal an k'wajilom.

AKAKCHIL PEJACH. Jita' in ts'eikal, in t'ojonchal, in dhayal wa in beletnal an uwchik xi in kwa'al an tso'oblixtaláb, ja'itschik an kwentalóm, antsana' tin bijyal axi xi tsalpadh káw.

Patal an úw tso'oblixtaláb xi in kwa'al an ataj eyaltalabchik, ne'ets ka ejtowat ka pidhan patal an k'wajilom jita' kin konoy, expidh an úw axi lej kwetem beletnadh yab ne'ets ka ejtowat ka binaj.

Jita' kin konoy jun i tso'oblixtaláb in kwa'al in uchbil abal ka pidhan an úw jawa' xi in konial, olchidhk'ij wa dhuchadh, ani ka pidhan an úw jant'ini' ti k'wajat dhayach.

An ataj eyaltalabchik in kwa'al in uchbil abal kin bina' an úw jant'ini' ti k'wajat dhayach. Pel in uchbil an ataj eyaltaláb kin bina' an úw jant'ini' ti k'wajat ts'ejkadh, pel jaye in uchbil yab kin jalk'unchi an tsalap axi dhuchadh a lan úw jant'ini' tin konial an konox.

An k'iblats, an pakultaláb, an jalkuntaláb k'al an dhuchláb tin kwentaj an 'uw olchixtaláb, ne'ets ka ts'u'tat jant'ini tin bijyal axe xi tsalpadh káw.

BUKCHIL PEJACH. An ataj eyaltaláb k'wajat abatnadh abal kin itmedha' patal an uwchik xi in kwa'al an tso'oblixtaláb. Abal ka putuwat axe' xi tsalap an kwentalom k'al an tso'oblixtaláb awil kin bina' i tsalap ani t'ojlab abal an tso'oblixtaláb ka tejwa'mej k'al jun i tejwa' kawintaláb.

TSE'CHIL ONOMTALÀB. (capitulo IV)

KWE'K'IJ ONOMTALÀB.

WAXIKCHIL PEJACH. Ejtil an kwe'k'ij dhuchlab ne'ets ka ejtowat ka k'e'an patal a nixè' axi ka wat'baj al an patal wat'bom kàw, antsè':

I.- Ka pidhan in uchbil an beletnom k'wajolimchik axi ti pulik ani an t'ijax bichow.

II.- kin dhaya' jun i alwa' t'ojlàb k'al an kanixtalàb wa kin ayna' jayej abal in bolidhtal an pojxaxtalàb, an binom kàw kàl an bolidh t'ojlàb, an tamkudh tejwa'medhomtalàb max pilàkej i t'ajbilàb ju'tàj ka eyendhaj abal ka olnaj an tsalpadh bolidh kàw.

III.- An tamkudh dhuchadh kàw k'al in belkaxtal an atàj ilalixtalàb wa k'al in aykidh t'ojlabil an alwa beldhom tumin ts'ejkadh ti bolidh kàw,

IV.- An k'ayùm met'axtalàb kàl an alimtalàb bolidh kàw,

V.- Tam pèl jùn i olchixtalàb k'al an exobintalàb ani i tsalap t'ojlàb ju'tàj an t'ilomtalàb wàmak in odhnàl an yejenchixtalalàb axi in kwa'al an pùlik bichow, tsalpadh pel jun i pojxax t'e'pintalàb abal k'al an ts'ejkantalàb.

VI.- Axi k'wajat uludh al an tsalpadh bolidh kàw, ka bijyat lej beletnadh;

VII.- Tam pèl jùn i kwetèm olchixtalàb bats'udh k'al an t'okat beldhom t'ojlàb tin yanèl, uludh abal ne'ets ka kwè' ko'yat, wa axi k'wajat tamkudh k'al an kwetèm tsalap dhubat eladh max i axi bijidhits, k'wajat tin k'ubak ba' in tsàp an èyalchik.

VIII.- Tam pel i onomtalàb axi in bajuwal ka t'ajan ti dhuchadh ùw wa kwetèm olchixtalàb axi k'wajat tamkudh ba' an alwa' t'ojlàb biyat yabàyej u ts'ejkanal an beldhom alwa' t'ojlàb

IX.- Tam pel i olchixtalàb axi expidh in yanedhàl in kwetem alwa'talàbil axi yab lej alwa' kom in odhnàl axi k'e'atchik.

X.- An olchixtalàb axi k'wajat aykidh k'al an tamkudh ilalnèl ani an xetsintalàb, ju'tàj an t'ilomtalàb kin tsalpay abal pel I it'ixtalàb abal an mulkunèl k'wajilchik.

XI.- An piladh ùwilchik in k'al an an tamkunèl t'ojnalchik ani in uwilchik an ya'ul xi k'wajat ti atàj ilàixtalab,

XII.- An alwa' ts'ejkadh ùw al an takuxtalàb èyal axi in ko'yal patal an exladh dhuchlab;

VIII.- An tejwa'medhomtalàb axi in t'ajàl an met'ax t'ojlàb abal ka ts'ejkan alwa' biyat yabàyej u talel, ani,

XIV.- An onomtalàb axi beletnadh k'al an wit'omtalàb piladh kàw.

BELEWCHIL PEJACH. An tso'oblixtaláb xi beletnadh ne'ets kin ko'oy axe xi exlomtaláb ma kin putúw laju tsab tamub. An ataj eyaltalab tam kin putuwits axe xi k'ij, ne'ets kin ejtow kin beletna' jayits i tamub kin yejenchi, expidh kin t'aja ti kwenta jay i k'ij u pidhnal ti a lan waxikchil pejach.

LAJU PEJACH. An uwchik xi exladhak abal pel i k'anedh úw, ne'ets ka ejtowat ka tejwamedha, tam an ataj tejwa'medhomtaláb kin tsalpay abal yabats yejental ka k'aniat.

LAJU TSAB PEJACH. Yab ne'ets ka ejtowat ka dhayan an k'anidh úw, tam u aliyab abal pel i pojka an dhabal k'al an úw.

BO'CHIL ONOMTALÁB (capítulo V) AN BELETNADH ONOMTALÁB.

LAJU TSAB PEJACH: Ejtil jùn i beletnadh onomtalàb alwa' ka takuyat nixe'chik axi:

I.- Odhnomtalàb k'al in ejatal, an beletnomtalàb wa in xe'tsintal abal jita'kitsk'ij i k'wajilom.

II.- An onomtalàb tin xe'tsintal an t'ojnalchik, antsanà' jant'ini' an pilchik olchixtalàb kin ko'oy jùn junkudh tsalap abal, ka wa'tsin i tsaplàb tin tolmiwàl a nixè'chik,

III.-An ts'ejkadh dhuchadh ùw abal ka ko'yat in k'adhat exòbintal, alwa' exlantalàb, konoxtalàb k'al an k'ij, alwa'talàb wa an pidhach jolatalàb tin awital an tsalpadh dhuchadh kàw yejentàl ka tolmixinchik ejtil an olchixtalàb axi a axè'chik in binàmàl abal tin tolmiwàl;

IV.- An kwetèm onomtalàb axi an mulkunelòm t'ojnal kin bijiy tin ajidhtal an tsalpadh dhuchadh kàw k'al axè' an t'ojlàb tokot max an bijixchik kin bina' an jolatalàb abal ka uluwat.

V.- An olchixtalàb k'al an t'okat beldhom t'ojlàb tam ka uluwat ka exlàj abal pel i odhnaxtalàb abal an eyendhanèl alwa'talàb.

VI.- In pilidh ùwilchik k'al in ilàixtal an tamkunèl t'ojnalchik ani an ilalnelchik ti al an pakdha' atàj ilalixtalàb, ani,

VII.- An alwa' ts'ejkadh ùw al an takuxtalàb èyal in ko'yal patal an exbadh dhuchlàb;

**TSABCHIL OK'NADH.
AN T'OJNALCHIK AXI K'WAJAT BIJIDH KIN BINA' AN
OLCHIXTÀB .**

AN EXPIDH ONOMTALÀB.

LAJU OX DHUOHLÁB. Pel i t'ojnalchik axi k'wajat bijidh kin bina' an olchixtalàb:

I.- In t'ojlàbil an beldhom alwa' t'ojlàb ti Tam Pots'ots' inkidh tanà' patal an atàj eyaltalàbchik ani an pakdha' bichowchik antsanà' jant'ini' an pilchik t'ojnàl ani an tsalpadh ts'ejkom bolidh kàw tin puwèl an bichow, (procuraduria general de justicia);

II.- Ts'ejkom tsalpadh kàwchik ti Tam Pots'ots'.

III.- An beletnomchik.

IV.- An bolidh tamkunèl t'ojnal.

V.- In tolmixtal an tsakam bichow ti kwenchal .

VI.- an pakdha' ok'lekchik.

VII.- Axi in t'ojlabilchik kin uluw an junkudh t'ilomtalàb, ani,

VIII.- patalchik an mulkudh t'ojnal axi in eyendhàl an tamkudh tumin axi ti yanèl i k'al.

LAJU TSE' DHUHLÁB. An ok'ox t'ojnal ti junchik an abtanaxtalàb axi in junkuwàl an tamkunèlom axi k'wajat kin bina' an olchixtalàb, ja'its axi uchbidhchik kin bijiy jita' ne'ets kin bina' an olchixtalàb.

LAJU BÒ' DHUHLÁB. An abatnadh t'ojnalchik kwa'al kin t'aja' an olchixtalàb al jùn i mulkuntalàb ani jita'kitsk'ij axi ka tsalpayat in yejenchal, ka olchat jant'ini'chik kin exbay alwa' ani ka tso'obnàj abal alwa'its, k'al i chubaxtalàb, jolatalàb ani beladh an t'ojlàb.

LAJU AKAK DHUHLÁB. An t'ojnalchik axi pidhnènek in uchbil kwa'al kin t'aja' an onomtalàb al jùn i tamkunèl patal a nixè' axi in bajuwal pel i tumin ani an atiklàbchik jita' kin bina' k'al jawa'kitsk'ij in èy, an eyendhanèl axi i k'al, antsanà' ejtil an olchixtalàb axi in binamal an atiklàbchik abal jant'ini' tin eyendha' ani ju'tàj ti k'wajat an alwa'talàb.

LAJU BUK DHUHLÁB. An onomtalàb axi kin tejwa'medha' an pilchik mulkunèl tsalap ani an tamkudh ok'lekchik ti t'ojnal atàj takuxtalàb ti bichòwil (consejo estatal electoral) yejentàl kin t'aja' al jùn i tamkunèl ma tin ts'i'kintal. Jayètsek'ij kwa'al ka t'ajan al i tamkunàl an met'axtalàbchik jawa' ka t'ajchin.

jitakits tam atiklàb ne'ets kin ejtow kin konoy ti t'ojnàl atàj takuxtalàb, i olchixtalàb tin ajidhtal abal jant'ini' tin eyendha' an tamkudh tumin axi in bats'uwal an tamkudh ok'lek k'al an pilchik mulkunèl tsalap (partidos politicos) ani axi k'e'atchik u pil mulkunal.

OXCHIL OK'NADH.**TIN TEJWA'MEDHOMTÁL K'AL JUN I IT T'ILÁB****AN EXPIDH ONOMTALÁB.**

LAJU WAXIK DHUHLÁB. An abatnom bichowchik yejentál kin bina' an tolmixtaláb k'al an uchbidh t'ojnalchik abal ka exóbchin ani ka itmédhanchat in tsalapil ets'ey in t'ojnálilchik an abtnél inikchik abal kin tso'obna'its lej yejentál ma tin tujtal an onomtaláb jawa' alwa' kin t'aja'chik, k'al i we'kats exobintaláb, axi yan ani i exobintaláb ju'táj in ulalits ani in ts'ejkálits in uchbil ani patal axi pilakej i exobchixtaláb jawa' alwa' ani ju'táj in t'aja'litschik in uchbil kom in ts'utalits yejentál.

LAJU BELEW DHUHLÁB. An uchbidh t'ojnalchik kwa'al kin me'tet'ey alwa' abal ba' an dhuchadh tsalpadh t'ojláb ajidh k'al an exobintaláb ti exobchixtaláb ok'ox, tsabchil axi ebál (bachillerato) ani abal ka pidhan it káw an exobchixchik k'al an elel pok'elchik axi we'katsits in k'ibál ka otsits al an ok'ox exóbintaláb akak tamub ani axi tsabchil óx tamub axi u bináb ti bichówil, ka punuwat i dhuchlab ju'táj kin uluw in éy abal jawa' k'al an alwa'taláb jolataláb abal an onomtaláb ti yanél ba' an t'okat kwenchal. Abal a axé' ka tolmixin k'al patalchik an éyal axi in bajuwal kin me'ta' in aytal an exobintaláb abal kin ts'ejka'chik an dhuchláb ani i olchixtaláb jant'ini' tu ts'ejkáb abal an exobalchik kin wit'a' alwa'; axé' abal ka dhuchan ti dhuchadh tsalpadh t'ojláb.

TSE'CHIL OK'NADH.**JOLATALÁB ABAL AN ONOMTALÁB****K'A'AL ONOMTALÁB**

k'al yan jawa'kitsk'ij.

JUN INIK DHUHLÁB. An onomtaláb axi kin bina' an tamkudh t'ojnal, ne'ets ka t'ajan óx ajidh.

I.- aykidh onomtaláb.

II.- an we'chik onomtaláb ti tsakam atáj eyaltaláb wa ti bichów Tam Pots'ots'; ani.

III.-dhuchadh onomtaláb axi k'wajat konodh k'al an abatnél t'ojnalchik.

TSABCHIL ONOMTALÁB . an bolidh onomtaláb

JUN INIK JUN DHUHLÁB. An tamkudh t'ojnal kwa'al kin wechik ónal ani kin eyendha' an tolmixtaláb axi lej exbadh, a nixé'chik an dhuchadh úw axi yejentál abal ti jun yanél.

JUN INIK TSAB DHUHLÁB.- Tsalpayáb abal pél jún i onomtaláb axi exbadh abal ti yanél ani yejentaál ka t'ajan an olchixtaláb ti al jún i ts'aj exladh tin puwel an k'ay'lál ejtil ti INTERNET, an aykidh onomtaláb,

I.- An mulkudh tsalpadh dhuchadh úw ti bichówil Tam Pot'ots', an tsalpadh dhuchadh káw, ts'ejkantaláb, tolmixtaláb, ts'ejkadh úw ti bichówil ani axi k'e'at pilchik i tolmixtaláb.

II.- patal an olchixtaláb axi k'wajatits balidh ti pat'al binóm káw ani axi bijidhits lej yejentál abal an puwél tamkunél.

III.-in inkidhtal an atáj eyeltaláb ti bichówil antsaná' jant'ni' an abnaxtaláb ani in bijilchik axi taná' u t'ojnal exbadh abal ti junchik;

IV.- in inkidhtal an púlik mulkunél (congreso) ti bichówil, antsaná' jant'ini' in bij ti junchik an éyal ani axi k'wajat al an uchbidh t'ojnal.

V.- in inkidhtal an belom eyadh atikláb ti bichówil, antsaná' jant'ini' in bijil ti junchik axi t'ojnal taná'.

VI.- in inkidhtal an tsakam atáj eyaltalábchik ti bichówil, antsaná' jant'ini' in aykidhtal axi k'wajatchik taná' k'al in bijilchik patal an t'ojnal ti junchik.

VII.- an tamkudh tumin axi u eyendháb k'al an mulkunél t'ojnalchik ti bichówil, pulik mulkunél, belom eyadh atikláb ani an tsakam atáj eyeltalábchik ti Tam Pots'ots'.

VIII.- an tsalpadh káw k'al in ajidhtál an tumin axi k'wajat bijidh ka eyendháj ti junchik an t'ojláb;

IX an tamkudh ne'dhomtaláb, antsaná' jant'ini' an onomtaláb ti oxchik a its' abal ju'táj ti chi'dháj ani ti eyendháj k'al an tamkunél t'ojnalchik.

X.- an t'ipoxtaláb tin yanél ani jant'odha' ti k'wajat an k'ipts'odh tumin ani an ata'intaláb

XI.- an ts'ejkadh úw abal in jalbixtal an tamkunél t'ojnalchik.

XII.- an tamkudh tsalap abal max ka alwatnáj wa ibáj an eyendhach tumin axi ti yanél i k'ál;

VIII.- an tejwa'medhomtaláb k'al an ata'intaláb wa k'al an tsalap axi wa'at abal ka ts'ejkáj jún i tamkudh t'ojláb, binomtaláb, le'nomtaláb, pilchik alwa'taláb, jalbidh tolmixtaláb ani an matidh tolmixtaláb antsaná' jant'ini' ti k'alej in belkaxtál axi tiwa'chik , ani

XIV.- axi k'e'atchik k'al in awiltal an uchbidh t'ojnal , kin ko'oy tin tsalapil abal yejentál ka onáj.

JUN INIK OX DHUHLÁB.Axi k'wajat dhuchadh al an ok'ox dhuchláb, yab u t'ajchinál abal kin ts'ejka' an eyalchik ju'tájchik in lej k'wajtal k'wajat ju'táj yab wa'ats an pat'al binom káw max antsana', tam ka ejtowat ka konouyat axé' an olchixtaláb bolidh ti atáj eyaltaláb axi utat ani a axé' ne'ets ka pidhan dhuchadh abal kin exla'.

OXCHIL ONOMTALÁB .

An we'chik onomtaláb ti tsakam atáj mulkunél wa k'al an éyal.

JUN INIK TSE' DHUHLÁB. An bolidh ts'ejkom káw k'al an t'ojláb ti bichowil, ne'ets kin ko'oy jún i mulkudh pat'ál binom dhuchadh káw (INTERNET) ba' jún i jolataláb axi k'wajat tejwa' alwa' ti junchik an dhuchmatstaláb tolmixtaláb, bolidhtaláb, ti tsakam atáj eyaltalábchik, an pilchik t'ojnal ani an Procuraduria General de Justicia Del Estado.

axi ka ejtowat ka konówiat k'al jita'akitsk'ij atikláb kin le'na' an olchixtaláb. an binom bolidh káwchik ani an ts'ejkom alwa' belkaxtaláb kwa'al kin ts'ejka' tin kwetental axé' xi t'ojláb. (Poder Legislativo y El Poder Judicial).

Tam an konowix kin exla'its an olchixtaláb ti al an piladh úwchik, kin ejtowits tam kin ko'oy jun i jik'paxtaláb k'al a nixé'.

JUN INIK BO' DHUHLÁB . An onomtaláb axi ka ejtowat ka koniyat ti al an pejach kwenél t'ojnal jats axi ne'ets ka bijiyat :

I.- an bijidh taka'intaláb abal an pilchik atáj eyaltaláb ani jant'ini' ti ka eyendháj .

II.- an jalbixtaláb ani an matixtaláb k'al an tamkunél t'ojnalchik.

III.- pakdha' tejwa'medhomtaáb;

IV.- ts'i'kintaláb ani tolmixtaláb tin ajidhtal an pilchik atáj eyaltaláb .

V.- beladh awiltaláb .

VI.- binaxtaláb ani japidh tolmixtaláb.

VII.- onomtaláb abal jant'ini' ti k'wajat k'al in ajidhtal an tumin, jáy wa'ats ani jáy in ne'dhál, ani.

VIII.- an ko'oxtaláb ti al an dhuchláb laju búk al axé' xi tsalpadh káw.

JUN INIK AKAK DHUHLÁB. Tam an tamkudh onomtaláb wat'badhits abal tin yanél , ne'ets ka olchat jita' in yejenchal abal jant'ini' kin ejtow kin ko'oy a nixé' xi olchixtaláb.

TSE'CHIL DHUHLÁB. DHUHLADH ONOMTALÁB.

JUN INIK BÚK DHUHLÁB. An tamkudh anomtaláb ne'ets ka ejtowat ka konchat k'al i dhuchadh úw axi in ko'yal an éyal.

JUN INIK WAXIK DHUHLÁB. Abal ka konyat an jolataláb abal an onomtaláb, yejentál ak ts'ejkáj dhuchadh ti láb, abal an bichów atáj eyaltaláb tamkudh t'ojnál axi in kwa'al ts'ejkakadh, abal expidhak axi ne'ets ka met'a' dhuchadh:

I.- jún i úw axi in k'al an éyal abal jita' ne'ets ka pidhan.

II.- in putat bij, patal in úwil ani jún i úw ju'táj alwa' ts'ejkadh k'al jita' axi in koniyal, ani

III.- in t'okat tejwa'médhomtal ani dhubatk'ij k'al in dhuchadh úwil ani k'al jawa' olchixtaláb in le'nál .

Tam an konoxtaláb in ulal abal in le'its in k'otbidh úwil kál in éy an tsabál ani pilchik i úw axi lej yejentál, kwa'lej kin bina', k'al axé', an úw ju'táj in ulal abal in jalbiyámal patal jawa' in bajuwal in jolatalábil.

JUN INIK BELEW DHUHLÁB. Max an konoxtaláb yab lej alwa' ts'ejkadh wa ibáj in kwa'al patal jawa' in yejenchal k'al an ok'ox dhuchláb, an tamkudh t'ojnal kwa'al tam kin t'okat olchij abal kin kidhbay in úwil jita' axi in koniyal, k'al jún i tamkudh tsalap al jún i k'elbadh tsalap axi ne'ets ka ts'at'an ju'tàj alwa' tin altàjil an abtnèl t'ojnal ti bichowil.

Max an kónol alwa'taláb yab kin tejwamedha' kidhat in úwil ti bo'chil k'ij bijchidh, yab tam ne'ets ka ko'yat altaj.

JUN INIK LAJU DHUHLÁB. Max an konoxtaláb ka tejwamedha' al jun i ataj eyáltaláb axi yab tana' in bajumal ka binaj an onomtaláb wa max yab in kwa'al kom yab ja' in t'ojlabil, an ataj eyáltaláb axi kin batsu' kwa'al kin olchi ani kin bijchij an alwa' ne'dhon úw, al jun i junkudh tsalap bajudh ti tsapchil k'ij talbel, kom ne'ets ka tejwamedha al jun i k'elbadh tsaláb axi ne'ets ka ts'at'an ju'taj tajax alwa tin altajil an abatnel t'ojnalchik ti bichowil.

JUN INIK LAJU JUN DHUHLÁB. Yab ne'ets ka ejtowat ka konchat wilk'idh an dhuchadh úw axi in binamalits ani ibaj jayej kwa'al ka konówiat jant'odha' ti ne'ets kin eyendha' an onomtaláb.

JUN INIK LAJU TSAB DHUHLÁB.- An éyal expidh in ko'yal in uchbil abal kin aliy ani kin bina' an olchixtaláb axi konchidh, yab yejentál kin tsab ts'ejka', kin we'médha', kin tsalpanchij wa kin t'aja i alimtaláb.

JIN INIK LAJU OX DHUHLÁB.- An atikláb ne'ets kin ejtow kin konoy ani kwa'al ka pidhan, an taka'intaláb axi k'al jun i eyextaláb, ts'ejkadh dhuchadh úw wa pilakej i dhuchláb tam a axé jayetsej in bajuwal k'al an onomtaláb ani max antsana'in ulal ba' an dhuchláb. An taka'intaláb k'al axé' an uchbidhtaláb, ne'ets ka t'ajan ju'taj yab ka odhnáj in t'ojlabilchik an éyal.

JUN INIK LAJU TSE' DHUHLÁB.- Max pel i onomtaláb axi u ko'yáb al an pakdha' atáj olchixtaláb, an éyal kwa'al kin pidha' an atikláb an alwa' dhuchlabchik axi in yejenchal abal kin ejtow kin ela' max an konoxtaláb jayetsej in ulal ejtil axi k'wajat tin t'okat dhuchlabil.

JUN INIK LAJU BÓ' DHUHLÁB.- An onomtaláb kwa'al ka bináj alk'idhk'ij; max jant'ini' ti tsu'tat in alwa'tal k'al jayetsej kin yejenchij in k'ot'bil k'al putát an tsabal wa max pel an dhuchadh úw; axé'chik kwa'al ka ts'ejkaj lej alwa' mink'odh ani ts'o'madh k'al an éyal jita' ne'ets kin biná', ju'taj kwa'al kin ok'ox jalbiy; jant'ini' ti k'wajat dhuchadh ba' an tsalpadh uchbidh káw k'al an tumin (Legislación Fiscal) ti Tam Pots'ts' ani al an tsakam ataj eyáltalabchik.

Tam pel i onomtaláb max jant'ini' ti k'wajat in alwa'tal ka exlaj in kwa'al junakej in jalbil abal an uchbidh t'ojnalchik axi kwa'al kin wat'ba', in jalbil abal tin yanel an k'ot'bidh úw kwa'lits kin met'a axi in konouyamal.

An ts'ejkadh úwchik kwa'al ka dhayan alwa' k'al an tamkunel t'ojnal ti bichowil ani ne'ets ka jilk'on beletnadh abal jayetsej ka eyendháj biyat ja'tsits in bajuwal an t'ojláb,

JUN INIK LAJU AKAK DHUHLÁB.- An alwa' tamkudh t'ojláb axi k'wajat ajidh al an tsalpadh káw in ko'yal in uchbil kin bina' an onomtaláb yab lej k'ibat abal kin ejtiy an atiklab jant'ini' ti kwa'al kin t'aja' jun i konoxtaláb ani an aykidhtaláb axi yejentál ka ts'ejkáj, an pakdha' eyalchik wa pilakchik axi kin le'na' ti tolmix, abal jant'ni' ti ka ts'ejkáj ka t'uchiyat an úw axi yejental, antsaná' jant'ni' an bichowchik ju'táj bijidh jayej ka utenchat abal ka konchat i exobchixtaláb wa ka ts'ejkaj i dhuchláb abal ka olnáj jun i pojxaxtaláb, konowixtaláb wa tsapik konodh ki pidhan i tolmixtaláb abal jant'ini' ti exom an t'ojláb ani axi in ts'ejkaj jayej an eyal axi in bajuwal.

JUN INIK LAJU BUK DHUHLÁB.- Max an ts'ejkadh úw konoxtaláb tokot ka wichbáj, ne'ets tam ka utat olchat axi in konyal wa an atikláb axi pidhanits an tok'tsixtaláb, abal nixe' an kónol yejental ka utey ti bichow ataj eyaltaláb tam exomej ti t'ojnal, abak ka alwa' uchan; ju'taj jajá' kwa'al kin olna' in t'okat k'ot'bidh bij ani kin mink'oy in k'otbidh in lejtal an úw axi ka pidhan.

An úw yejental ka k'wajiy mink'odh k'al jitáchik in ts'ejkaj ani jita' u ts'ejkancháb max axe'chik yab in tso'ob wa max yab kin le'na' kin mink'oy, kwa'al tam kin ts'ejka' axi in t'ojnal ti alwa' olchix jayits kin yejenchij kin t'aja'. An atikláb kwa'al ka pidhan in lej t'okát an dhuchadh úw tok'tsixtaláb.

JUN INIK LAJU WAXIK DHUHLÁB.- Patal an konoxtaláb k'al an onomtaláb ts'ejkadh tin taltal axe' an tsalpadh dhuchadh káw, kwa'al ka k'wajiy alwa' met'adh biyat yab ka wat'ey jun inik a k'ij axi t'ojodh. An olchixtalab kwa'al ka t'ajan utat ba' an atikláb axi in t'ajamal an konoxtaláb ani jayetsek'ij k'al jita' axi' tok'tsiyatits alwa' in dhuchlabil, abal nixe' an kónol yejentál ka utey ti Bichow atáj eyaltaláb tam exomej ti t'ojnal, abal ka alwa' uchan; ju'taj jaja' kwa'al kin olna' in t'okat k'ot'bidh in lejtal an úw axi ka pidhan.

An úw yejentál ka k'wajiy mink'odh k'al jita'chik in ts'ejkaj ani jita' u ts'ejkancháb. Max axé'chik yab in tso'ób wa max yab kin le'na' kin mink'oy, kwa'al tam kin ts'ejka' axi in t'ojnal ti alwa' olchix jayetsk'i in

yejenchij kin t'aja'. An atikláb kwa'al ka pidhan in lej t'okát an dhuchadh úw tok'tsixtaláb.

JUN INIK LAJU BELEW DHUHLÁB.- Axi in ulal al an ok'ox ts'ejkantaláb dhuchadh a lan tsalpadh káw, ejtowadh kwa' ka pidhane i aychixtaláb laju i k'ij t'ojchidh abal kin tsalpay alwa' kin mulkuy an t'ojláb max k'ibat jawa' axi konchidh.

Ejtil an tamkunel t'onal yejental kin t'aja' i jun ejet tsalap ju'taj ti pidhnenek.

An laju k'ij jolataláb bats'udh a lan konoxtaláb, ju'taj kin ulúw abal jale' ti pidhnenek nixe' an aychixtaláb; axe' an olchixtaláb ne'ets ka tejwamedha al jun i k'eybadh tsalap axi ne'ets ka ts'at'an tin altajil an abatnel t'ojnal ju'taj ti konodh an olchixtaláb.

Ma ni ju'taj an k'ij kwa'al ka wat'k'an wat'adh ti jun inik laju k'ij t'ojonchidh.

TSAB INIK DHUHLÁB.- max ka wat'k'an ox inik k'ij ju'taj axi jita' in t'ajamal an konoxtaláb yab ka tejwamej, tam an tamkunel t'ojnal ne'ets kin wat'ba' jun i junkudh tsalap ju'taj ka tsejkaj dhuchadh abal ka binajits a nixe' an olchixtaláb, abatnadh ka pilan an úw.

TSAB INIK JUN DHUHLÁB.- Tam ka putunits a k'ichaj jawa' k'wajat dhuchadh al an ok'ox tsalpadh káw, max an konoxtaláb k'al an onomtaláb yab tok'tsidh jant'odha' tin tomnal wa max yab kidhat jant'ini' tin konoyamal an atiklab, nixe' kin ejtow ka utey a lan Abatnomtaláb ti bichów k'al an alwa'taláb ti jolataláb a lan onomtaláb, abal antsana' an abatnel t'ojnal kin t'aja' in uchbil kin bina' an olchixtaláb axi konodh jant'ini' ti bijidh ti a lan tsalpadh t'okat káw.

Tam max k'al i ts'e'netaláb yab ka binaj dhubat ani alwa' an tok'tsixtaláb axi k'al an konoxtaláb ti jolataláb onomtaláb, an eyal u jilk'onal uchbidh kin bina' an olchixtaláb dhubatk'ij biyat yab ka wat'k'an ti laju a k'ichaj bijidh, patal ka binaj jawa' in bajuwal abal ka tsab ts'ejkaj an eyendhanel olchixtaláb; ets'ey ka met'an ok'ox max an olchixtaláb yab ja' axi u ko'yab kwek'ij.

Abal ka t'ajchin in uchbil axe an tsalpadh bolidh káw, tam ts'ibk'ak'adh an eyal yab ki tsalpay max pel jun i ts'e'netaláb abal ka tok'tsiyat an konoxtaláb, max i pel i obetaláb.

BO'CHIL OK'NADH

ABATNOMTALÁB TI BICHÓW K'AL AN ALWA'TALÁB TI JOLATALÁB AL AN ONOMTALÁB.

TSAB INIK TSAB DHUHLÁB.- Ejtil jún i bijidh eyal abal ti olchix, ti wat'bax káw ani axi in t'ajal an alimtaláb k'al an bolidh káw ti jolataláb k'al an onomtaláb abal ti yanel ka ts'ejka jun i ok'lek abal i kwetem t'ojláb k'al an ne'dhomtaláb ani an tekedh t'ojláb.

TSAB INIK ÓX DHUHLÁB.- An abatnadh t'ojnal ne'ets ka k'wajiy inkidh antse':

I.- Óx axi ka bijyat ju'taj axi jún ja'its ne'ets kin t'aja' ti ok'lek ani axi tsab jilk'onah ne'ets expidh ti tolmix, ka ejtowat ka t'ajan i mulkudhtaláb max jaja'chik expidh ka utey kom k'wajatits an ok'ox axi yejental, kin ejtów kin ko'oy i alwa' tok'tsixtaláb.

An ok'lek k'al an Ts'ejkom Binom Bolidh Káw ti Bichówil (Poder Ejecutivo del Estado) kwa'al kin bina' ti Pulik mulkuntaláb ti Bichowil, jun i k'elbadh bijlábchik ma ti óxchil in yanel axi bijidhits ok'ox abal ka takuyat. Max t'ajat yab ka utey jún axi bijidhits kwa'al ka k'wajiy, jayetsek'ij ti ne'ets ka aynaj an t'ojláb abal ka kalchinchat ju'taj ti jolat, expidh yab ka wat'k'an ti jun inik laju a k'ichaj;

II.- Jún i dhuchlomej k'al an t'ojláb jawa' ka tsalpayat, ju'taj jaja' kwa'al kin ko'oy in bijidhtal ani jún i úw abal pel i lej wit'om abal k'al an tolmixtaláb Bolidh Káw (Licenciado en Derecho), bijidh k'al an abatnadh t'ojnal.

III.- Jún i olchix káw (mayul) axi bijidh k'al an abatnadh t'ojnalchik, ani

IV.- An tamkunel tolmix t'ojnal axi yejental abal kin ts'ejka' in uchbil an abatnadh t'ojnal, axi bijidh k'al an uchbidh t'ojnalchik.

TSAB INIK TSE' DHUHLÁB.- Abal ku takuyat tu abatnadh t'ojnal, in yejenchal:

- I. Kit exlaj abal pel it Tam Pots'ots'lom.
- II. Ka ko'oy expidh kidhat jún inik laju a tamub tam kit bijyat.
- III. Ka ko'oy a wit'omtal ani an t'okat dhuchadh úw axi it pidhach k'al an pakdha' eyal k'al i exobnadh tsalap jún i óx tamub ta t'ojnal k'al a wit'omtal.
- IV. Max i alwa' exladh ta xe'tsintal ani ta wit'omtal.
- V. Max yab it t'ojnenek ta yejtse' eyal ti bichówil.
- VI. Max yab wik'nenek i at'ax pojxaxtal.

TSAB INIK BO' DHUHLÁB.- An abatnadh t'ojnalchik kwa'al kin kuxuy tin t'ojlabil tse' tamub ani yabats ka ejtowat ka bijyat junil talbel. An abatnadh t'ojnalchik yab ka ejtowat ka tixk'aj tin t'ojlabil tam in bajwalej ka k'wajiy ma tam ti bijyat, ne'ets ka tixk'aj k'al an pulik mulkunel ti bichówil max ka tsu'tat yab alwa' u t'ojnalchik.

Axe an t'ojlab yab in bajuwal ka jumbiyat k'al i k'eat t'ojláb axi in binal abal ti yanel, expidh an exobintaláb ani an dhuchum eyadh t'ojláb.

An ok'lek ne'ets ka k'alej bijidh k'al in tolmiwalchik ti jún i tamúb in ajidhtal a k'ichaj, ju'taj ka ejtowat junil ka tsab bijiyat.

TSAB INIK AKAK DHUHLÁB.- An abatnadh t'ojnal ne'ets kin ko'oy in éy ejtil axi xok'ij ne'ets ki ona':

- I.- Kin met'a' alwa' max u pidhnal in uchbil an tsalpadh bolidh káw.
- II.- Kin exla' ani kin alwa' boliy tin ajidhtal patal an eyendhanel max tsu'tab in ko'yal i pejextaláb ani ka ts'ejkaj k'al i alwa' tsalap jantini' ti bijidh k'al an tamkunel t'ojnalchik, abal k'al an konoxtaláb axi u pidhnal an jolataláb abal an onomtaláb.
- III.- Kin punúw jun i ajidh k'ij abal kin bina' an olchixtaláb ani kin ts'ejka' k'al i alwa'taláb;

IV.- Kin ne'dha' jant'ini' tin tsu'tal alwa' jun i alimtaláb k'al an káw axi in bats'uwal ju'taj tu uluwab abal yab u t'ajchinal in uchbil an bolidh tsalpadh káw.

V.- Kin pidha' an abatnel t'ojnalchik abal kin t'aja' in uchbil kin bina' an olchixtaláb k'al an atiklabchik jita' axi in konoyamalchik antsana' jant'ini' ti bijidh al axe' an tsalpadh bijidh káw.

VI.- Kin wat'ba' tin yanel an uwchik k'al an t'ojnalchik ju'taj ti bajwal ka towna ani ka uchan kin t'aja' in uchbil, kin ja'na' axe an tsalpadh bolidh káw max tana' jita' yab u t'ojnal alwa'.

VII.- Kin t'aja' i exoblats ani i alimtaláb axi lej yejental abal kin alwa' ts'ejka' an t'ojláb axi pidhnenek.

VIII.- Kin ts'ejka' ani kin wat'ba' an olchixtaláb abal axi k'eatchik k'al patal an úwchik, an exobintláb ani an alimtaláb abal ka ots'obedha ani ka exla' alwa' axi in ko'yal axe' an tsalpadh bolidh káw.

IX.- Kin ts'ejka' jun i alwa' tsalap k'al axi in bajuwal an tankudh tumin ka eyendha al an tamub, jawa' kwa'al ka wat'banchat an ataj eyaltaláb abal kin odha' al an tamkudh tsalap tumin axi ka eyendha tin puwel i bichowil.

X.- Kin bijchiy an tamkunel t'ojnalchik jant'oney ne'ets kin t'ojna' ani;

XI.- Kin ts'ejka' dhubat i dhuchadh úw abal jant'odha' tin kwa'al ka t'ojon tanaye.

TSAB INIK BUK DHUHLÁB. An ok'lek axi k'wajat al an abatnadh t'ojnal kwa'al kin bina' jun i olchixtaláb k'al jawa' axi in t'ojnamal ti jun i tamub ani i tok'tsixtaláb ti pulik mulkunel ti bichow, ti al a its' a noviembre; ju'taj kwa'al ka dhuchan jaye in alwa'tal an olchixtaláb axi binadh k'al an abatnel t'ojnalchik ajidh teje' al an tsalpadh bolidh káw; in yanel an t'ojlabchik axi tok'tsiyat k'al an abatnadh t'ojnal; antsana' jant'ini' axi lej k'ibat ani it'ix in ts'úw abal ka ja'naj axe an tsalpadh bolidh káw.

An olchixtaláb axi t'ajan al jun i tamub ne'ets ka olchin tin yanel an atikláb ani alwa' buk'udh. Abal ka belats axe an olchixtaláb tsapláb kwa'al ka t'ajan ti abatnel t'ojnalchik.

AKAKCHIL OK'NADH

JANT'ODHA' TI KA TS'EJKAJ ALWA' JUN I YAB ALWA' T'OJLÁB

EXPIDH ONOMTALÁB

TSAB INIK WAXIK DHUHLÁB. An atiklabchik axi odhnamtej ani max yab tok'tsiyat wa max uchan kin aychiye we' abal kin tok'oy an jolataláb k'al an onomtaláb, kin ejtow kin wat'ba' an eyendhanel ti abatnadh t'ojnalchik abal ka exbayat alwa'.

TSAB INIK BELEW DHUHLÁB. U ejtowáb ka exbayat alwa' an eyendhanél tam ka dhubat olchatchik an abatnadh t'ojnal.

TSAB INIK LAJU DHUHLÁB. An ajidh k'ij abal ka ejtowat ka exbayat alwa' an eyendhanél pel i laju in ajidhtal an k'ij t'ojodh, ma tam ka pidhan an t'ok'tsixtaláb axi in exbayal alwa' an yab alwa' t'ojláb.

TSAB INIK LAJU JUN DHUHLÁB. An eyendhanel axi ka exbayat alwa', kwa'al ka utuwat dhuchadh k'al patal axi in yejenchal:

I.- Bijidh abal ka ulits ti abatnomtaláb ti bichow k'al an alwa'taláb ti jolataláb al an onomtaláb.

II.- Ka dhuchan alwa' in bijil an atiklab axi yab lej alwa' in tsu'tal ti exom an t'ojláb ani max iba tam jita' ja' axi in abal wa max jun i eyal k'al i t'okat tsalap axi exladh alwa' aykidh ti jun i mink'odh ani ts'o'madh dhuchláb.

III.- Ka bats'uwat alwa' in t'okat eyal tsalapil an atikláb axi odhnamte.

IV.- Ki punuw alwa' ju'taj u lej k'wajil abal ki bats'uw jun i olchixtaláb ani max ibaj k'e'at tam jita' ki jila' kin ats'a' ani kin bats'uw.

V.- Kin met'a' alwa' an t'ojláb wa an tok'tsixeláb axi u konoyab ka exbayat tin t'okát an pojxaxtaláb ani an awitaláb eyal k'al jayétsej.

VI.- Ka olnaj alwa' jayk'i' ti tsejkaj an olchixtaláb.

VII.- Ki lej uluw k'al i kawitaláb ani t'okataláb jant'ini' ti wat'ey nixe' an ts'ejkantaláb, an t'e'pintaláb axi kin wat'a' abal an t'ojláb ani an t'okat uchbidhtaláb axi tsalpadh yab ja'naj.

VIII.- Ki ne'dha' in k'ot'bil an úw in tsejkantal an káw max ibaj, tam jánt'om t'ojláb ts'ejkab ani an olchixtaláb k'al a axe'. Tam pila kej i t'ojláb axi yab alchat in tsejkantal dhubat kin ne'dha' in k'otbil an úw ma tam ti ts'i'kin an konoxtaláb.

IX.- Ka bina' ani ka ts'ejwamedha' bolidh an kidhab t'ajbiláb axi k'wajat a konial ka exbayat alwa', ju'taj kwa'al ka ne'dha' patal an úwchik axi yejental; ani

X.- In kits'odh bijil ani in ts'o'maxtal k'al in ch'uch'ub an kónol.

TSAB INIK LAJU TSAB DHUHLÁB.- Tam yab wa'ats ma ni jant'oj abal ka tejwa'médha' an k'idhab t'ajbiláb, yab lej yejental ka kidhat olna' an yejenchixtaláb jant'ini' in ulal al an belew pejach káw ti ok'ox dhuchláb.

TSAB INIK LAJU ÓX DHUHLÁB.- An abatnadh t'ojnal in ejtowal kin ok'ox ucha' axi yab kulbel k'al axi yab alwa' in ts'u'tal u t'ojnal, max ibaj tam kin t'e'pinchij abal ka dhubat tsalpayat ka alchat in bolidh an t'e'pintaláb, ibaj ka ejtowat ka jalk'uyat an tsalap. Abal ka alwa' jilk'on tsejkadh, yejental pidhach óx a k'ichaj, max ka wat'k'an kwa'lits tam ka tsejkaj jant'ini' in ulal axi xo' u bijyáb.

Tam an eyendhanel axi kwa'al ka exbayat alwa' max ibaj ka binaj al i dhuchadh úw ba' an abatnadh t'ojnal, yab ne'ets ka ejtowat ka pidhan in uchbil axi in ulal ti pejach dhuchlabchik II, III, IV, V, VI, VIII ani X ti a lan tsab inik laju jún axi k'wajat al an tsalpadh bolidh káw; abal ka lej exla', tejwa' alwa' abal itsots u wat'el kum talits an k'ij axi pidhnenek kin eyendha' abal kin utúw an dhuchláb, u tixk'abits tam axi ne'tsak ka t'ajan.

TSAB INIK LAJU TSE’.- In kwa’al in aykidhtalabil tam:

I.- An atikláb axi yab kulbel yab kin le’na’ kin bina’ dhuchadh an eyendhanel axi ka alchat in bolidh.

II.- An eyal axi in bajwal kin alchij in ts’ejkantal an kidhab t’ajbiláb kin jalkunchij wa max ibaj kin itmedha’ expidh abal tam ka alchatits in alwa’ ka k’wajayits t’okat, ani

III.- An odhnamte inik ka tsemets.

TSAB INIK LAJU BO’ DHUCHLÁB. An abatnadh t’ojnal abal kin kaldha’ alwa’ in uchbil ani kin elkanchi in tsejkantal an eyendhanel, ne’ets kin ejtow:

I.- kin kweten ts’ejka’.

II.- Kin olna’ tam elkanchatits in tsejkantal an kidhab t’ajbiláb.

III.- kin uluwits alwa’ abal yabats wats i t’e’pintaláb wa ka jilkajits uk’chidh axi wat’enek, ani

IV.- Kin patal olna’, max iba tam axi lej yejental.

TSAB INIK LAJU AKAK DHUCHLÁB.- An taladh t’ojlab yejental ka binaj duchadh ani alwa’ tsejkadh.

TSAB INIK LAJU BUK DHUCHLÁB.- Abal an tamkunel t’ojnalchik axi an taladh t’ojláb ka pidhan k’al an abatnadh t’ojnal, expidh ja’ ne’ets ka bats’k’unchat abal etseyits. An atikláb axi k’wajat k’wiyyadh in ko’yal ets’ey an jolataláb abal ka utey ti pulik eyal abal kin konchij ka k’a’naj jant’inits tin bajuwal in jolatalábil.

BUKCHIL OK'NADH

AN UCHBIDHTALÁB ANI AN TSAPIK TAWNAXTALÁB

EXPIDH ONOMTALÁB

TSAB INIK LAJU WAXIK DHUCHLAB.- An abatnel t'ojnalchik ne'ets ka tsapik tawnaj jant'ini' tin ulal an t'ok'at tsalpadh káw axi k'al in uchbidhtalábil an tamkunel t'ojnalchik ti bichowil ani in tsakam bichowilchik axi ajidh ti tam Pots'ots' ani jawa' k'e'at abatnaxtaláb bijchidh, expidh yab kin odhna' an t'okat uchbidhtaláb ani an wik'axte', tam ka wat'ey pil an ts'ejkantaláb max ibaj tam u tixk'ab:

I.- Kin tsinka' an onomtaláb abal yab kin walka' ka wat'baj axi in ko'yal an olchixtaláb.

II.- Ka alk'idh tixk'a, tin yanel max ibaj wekats, an walkadh onomtaláb axi in ko'yal tin k'ubak.

III.- Tam yab alwa' in tsejkal an t'ojlab tan in binal an tok'tsixtaláb k'al an konoxtaláb axi in t'ajamal ti jolataláb abal an onomtaláb, ani jaye max yab t'ajat in walkal ka wat'baj axi in ko'yal an olchixtaláb, ani

IV.- Tam yab kin alwa' putúw kin t'aja' an ts'ejkantaláb jawa' uchadh k'al an abatnadh t'ojnal.

WAT'EL KÁW OLCHIXTALÁB

K'A'AL.- Axe xi tsalpadh káw ne'ets ka ots'its tin tsapchil ajumtal a k'ichaj tam ka ts'i'kin an onomtaláb ti a lan exbadh úw axi teje' Tam Pots'ots.

TSAPCHIL.- Ka taxk'aj patal an dhuchláb jawa' yab in tolmiyal an tsalpadh káw.

OXCHIL.- An tamkunel t'ojnalchik yejental kin ts'i'kiy an onomtaláb ju'taj kin bijiy an pejach dhuchlábchik bo' ani jún inik tsab axi k'wajat al an tsalpadh káw ti t'ok'at t'ojláb ani jolataláb abal an patal onomtaláb ti

bichów Tam Pots'ots', in owat expidh jún inik tin ajidhtal a marzo tsab xi' tse'.

TSE'CHIL.-An tamkunel t'ojnalchik axi yab in ko'yal an jolataláb abal kin mink'oy ani kin ts'o'may jun i úw, kwa'al kin itmedha'chik in uchbil wa jawa' axi dhuchadhits abal kin t'aja' alwa' jant'odha' ti bijidhits al an tsalpadh káw ti t'okat t'ojláb ani jolataláb abal patal onomtaláb ti bichów Tam Pots'ots', in owat expidh jún inik tin ajidhtal a marzo tsab xi' tse'.

BO'CHIL.-Ti ataj dhuchmatstaláb tolmixtaláb, bolidhtaláb, ti tsakam ataj eyaltalábchik, an pilchik t'ojnal ani an exobchix bolidh káw (Procuraduría General de Justicia) ti bichówil yejental kin ts'i'kiy an onomtaláb ju'taj kin t'ila' an pejach dhuchadh káw laju akak ani laju búk ti axe xi tsalpadh káw, in oweltal jún tamub talbel ti otsenek. Kin konoy ejtidh an ts'ejkom káw k'al an t'ojláb ti bichów ani kin t'aja' an tononíl tejwa'medhomtaláb ani jant'ini' ti bijchidh.

Binadh al an ataj mulkuntaláb ti bichów, an k'ij laju ox a marzo ti tsab xi' óx.

An alim bolidh kawchik abal ti yanel: Ok'ox binom káw: **Juan Evaristo Balderas Mtz.**

Dhuchmats **Fidel Castro Palomo** ani a **Malaquias Guerra Martinez** (Exbadh kits'odh)

Biyat a axe' ka pidhan in uchbil ani kin alwa' wat'ba' a axe an dhuchláb tsalap ani patal an eyalchik kin pidha' in uchbil ani kin ko'oy beletnadh ani kin k'otbij, kin wat'ba' tononíl ma ju'taj in bajumal.

Binadh ti ataj eyaltaláb ju'taj ti k'wajat an tsapik t'ojláb abal an ts'ejkom tsalap ti jolat bichówil ani alwa' abatnom ti Tam Pots'ots', ajidh ti laju búk k'ichaj al a its' marzo tsab xi' óx.

An yejtse' eyal ti bichówil: **Fernando Silva Nieto** (Exbadh kits'odh)

An yejts'e' dhuchlomejil an eyal ti bichowil: **Marco Antonio Aranda Martinez**

XOWE' NE'ETS KA TSAB DHUCHAN AN PEJACH KAWCHIK K'AL AN WAT'EL OLCHIXTALÁB AXI K'WAJAT ITMEDHACH AL AXE XI TSALPADH KÁW.

Axi punudh ka exla' ti laju waxik a octubre tsab xi' óx

K'A'AL.- Axi xowe' an tsalpadh káw ne'ets ka otsits ka exla tin tsapchil ajidhtal a k'ichaj tam onamtejits al an exbadh úw axi teje' Tam Pots'ots'.

TSABCHIL.- U tixk'ab jita' yab kin t'aja' alwa' in uchbil abal kin beldha' alwa' an tsalpadh bolidh káw.

Axi punudh ka exlaj ti jun inik a abril tsab xi' tse'

K'A'AL. Axi xowe' an tsalpadh káw ne'ets ka otsits ka exla tin tsapchil ajidhtal a k'ichaj tam onamtejits al an exbadh úw axi teje' Tam Pots'ots'.

TSABCHIL.- U tixk'ab jita' yab kin t'aja' alwa' in uchbil abal kin beldha' alwa' an tsalpadh bolidh káw.

An ataj bolidh uchbidh káw axi in

kwa'al an Abatnadh T'ojnal ti

Bichówil al an alwa'taláb ti

Jolataláb abal an Onomtaláb.

**Tejwa'medhach ti a lan buk'ul káw úw
ti bichowil ti 1º a septiembre tamub 2004**

cegaip

Comisión Estatal de Garantía
de Acceso a la Información Pública.

AN ALTAJ BOLIDH UCHBIDH KÁW

ATAJ EYALTALAB KWETALOM K'AL AN TSO'OBLIXTALÁB.

An abatnadh ti bichowil k'al an alwa'taláb ti jolataláb al an onomtaláb, jawa' in ulal ka t'ajan axi dhuchadhits al an pejach káw tsab inik akak ajidh ti laju jún al an tsalpadh bolidh káw ti t'okat t'ojláb ani jolataláb abal an patal onomtaláb ti Bichówil Tam Pots'ts' ani an oxchil wat'el káw ti dhuchláb jún xeklek tsab inik buk binadh k'al an tsab inik laju buk ti pulik mulkunal olchixtaláb ti bichowil ani onadh ti k'a'al a julio ti tsab xi' tse' al an exbadh úw dhuchadh káw ti bichówil, in wat'ba' a axe':

AN ALTAJ BOLIDH UCHBIDH KÁW

K'A'AL DHUCHLÁB

JANT'ODHA' TI K'WAJAT INKIDH AN ALWA'TALÁB AXI IN KWA'AL AN

K'A'AL PEJACH

an patal exlantaláb

K'A'AL PEJACH. Axe xi bolidh uchbidh káw in ulal abal jant'odha ti k'wajat inkidh, an beldhom káw ani an alwa'taláb axi in kwa'al an t'ojnalchik axi k'wajat ti abatnomtaláb ti bichów k'al an alwa'taláb ti jolataláb al an onomtaláb, jant'ini' tin ulal an tsalpadh bolidh káw ti t'ok'at t'ojláb ani jolataláb abal an patal onomtaláb ti bichów Tam Pots'ots'.

TSAPCHIL PEJACH. Abal ka kalej alwa' axe an t'ojláb bolidh uchbidh káw, ejtil antse':

I.- TSALPADH BOLIDH KÁW: An tsalpadh bolidh káw ti t'okat t'ojláb ani jolataláb abal an patal onomtaláb ti bichów Tam Pots'ots'.

II.- AN ABATNADH: An abatnadh t'ojnal ti bichów k'al an alwa'taláb ti jolataláb al an onomtaláb.

III.- AN BOLIDH UCHBIDH KÁW: Axe pel i t'ok'at uchbidh dhuchadh úw.

IV.- AN MULKUDHTALÁB: an pulik abatnax axi k'wajat al an abatnadh t'ojnal, ts'ejkadh k'al óx i abatnel ani k'al i dhuchum axi ka uluwat al an mulkuntaláb.

V.- AN ABATNELOM: an abatnelchik axi k'wajat al an mulkudh t'ojláb ti bichowil k'al an alwa'taláb ti jolataláb al an onomtaláb.

V.- AN OK'LEK: Axi abadh ti ok'lek al an abatnomtaláb ti bichow k'al an alwa'taláb ti jolataláb al an onomtaláb.

VII.- TS'EJKANTALÁB: An chubax uludhtaláb ani an alwa'taláb axi eyendhaj al an mulkuntaláb ti abatnadh t'ojnal, axi in ulal jant'odha' ti met'adh an eyendhanel tumin wa jawakitsk'ij k'eat i káw uludh.

VIII.- JUNKUDHTALÁB TSALAP: In taltal tsalap axi t'ajan al an mulkuntaláb ti abatnadh t'ojnal.

IX.- AYNAXTALÁB: An tamkudh uchadh kaw axi k'wajat binadh k'al an abatnadh t'ojnal axi bajwal pel i onomtaláb, takuxtaláb ani an binom k'al an olchixtaláb.

X.- UCHBIDHTALÁB: Max jiladh konodh k'al an abatbadh t'ojnal in k'anial an atikláb axi k'wajat uchbidh k'al an tsalpadh bolidh k'aw, an met'axtaláb axi an t'ojlab kwa'al kin ts'ejka'.

XI.- KWETEMTALÁB: Pel in kwetem tsalap abadh ti ok'lek max ibaj tam jun yanel, ju'taj k'al nixe' ka ejtowat ka ts'ejka k'e'atchik i k'aw wa jant'ini' ti ne'ets ka beldha an t'ojláb abal k'al axi yab lej yejental kin ko'oy in ts'ejkantal.

XII.- AN JA'NADH TOLMIXTALÁB. An ja'nadh tolmixtaláb k'al in alwa' belil an abatnomtaláb ti bichów k'al an alwa'taláb ti jolataláb al an onomtaláb, jawa' in uchbil ne'ets ka k'wajiy ko'odh al an dhuchláb

bolidh t'ojláb ju'taj ka wat'baj abal alwa'its k'al an nixe' an abatnadh t'ojnal.

ÓX PEJACH. An tolmixtaláb axi in binal an eyalchik ani axi k'wajatits al an dhuchlab bolidh t'ojláb t'ojonchidh k'al an abatnadh t'ojnal ko'yal kin aynanchij axi k'wajatits dhuchadh al an tsalpadh bolidh káw ani al axe an dhuchláb.

TSE' PEJACH. An abatnadh t'ojnal pel jún ok'lek k'al in kwetem uchbidhtal ti tolmix, ti t'ojnal ani ti tsalpax alwa' abal in lej k'wajtal al an bichów Tam Pots'ots', Tam Pots'ots', abal ju'taj exbadh antse':

I.- In kwetem uchbidhtal ti tolmix ani ti t'ojnal in bajuwal kin ko'oy k'al jún in kwetemtal k'al i alwa'taláb ani kin tsejka', kin beldha' alwa' ani kin beletna' an eyendhanél axi bijidhits al an dhuchláb bolidh káw, ani

II.- An kwetem tsalap abal an alwa'taláb bel in bajuwal al an kwetemtaláb tam kin t'aja' an jún ejét tsalap ti al an abatnadh t'ojnal, antsana' jant'inits abal yab ka wa'tsin i pejextaláb abal an eyal wa jun i tamkunel t'ojnal axi pilits k'wajat.

BO' PEJACH.- An abatnadh t'onah ne'ets kin ejtow kin ts'ejkakay i alwa' ne'dhaxtaláb abal k'al an tolmixtaláb ani an junkudh t'ojláb, k'al axi i pilchik bichow t'ojnal abal an alwa' ts'ejkantaláb axi bijidhits dhuchadh al axé' an tsalpadh káw, axe' an dhuchadh bolidh t'ojláb ani jawa'akitsk'ij píl i ts'ejkadh alwa'taláb; Antsana' jayej ne'ets kin ejtow kin ts'ejkakay an alwa' ne'dhaxtaláb k'al jita'kitsk'ij i ok'lek axi in kwa'al i yejenchixtaláb kin exla' axe an tsalpadh bolidh káw ani an dhuchadh bolidh t'ojláb. Abal tin yanél nixe' ne'ets kin ejtow kin dhucha' in bij abal kin ts'ejka' an káw abal an tolmixtaláb.

An abatnadh t'ojnal ne'ets kin ejtow kin ts'ejkakay ani ka tolmixin k'al ti álim ani kin wat'ba' an bolidh jolataláb abal an olchixtaláb ti yanél.

AKAK PEJACH.- An abatnadh inikchik ani in yanél an abatnadh t'ojnalchik kwa'al kin pidha' in uchbíl jant'odha' ti alwa' bijidhits abal kin t'aja' jun i t'ojláb, chubaxtaláb, alwa' tsalap, bolidh, alwa' xe'tsintaláb, kin k'ak'na' tin ba', junkudh tsalap ani jún i alwa' tsalpadh káw abal in t'ojlábil. Axe' xi ts'i'kintaláb in ko'yal in uchbidhtal abal an beletnaxtaláb k'al an olchixtaláb abal jita' in ko'yal kin exla' ani kin beldha' ani axi ka k'wajiy ne'dhach abal k'al an konoxtaláb eyendhanél tumin jawa' in

eyendhál an abatnadh tójnal kin dhubat met'aj ets'eyej in t'ojlábil jawa' abal a axé' kin kaldha' an abatnadh t'ojnal.

TSABCHIL ONOMTALÁB

JANT'INI' TI INKIDH AN ALWA'TALÁB AXI IN KWA'AL AN ABATNADH T'OJNAL.

BUK PEJACH.- Abal kin bina' an tolmixtaláb, an abatnadh t'onah kwa'al kin ko'oy k'al an tolmix t'ojláb ani an t'ijax tolmix axi xowe'k'il u olnáb:

I.- T'iladh t'ojláb al an mulkuntaláb

II.- Abatnadh t'ojnal

III.- Abatnadh o'klek

IV.- Ts'eikom uwchik

V.- An altaj ok'lómechik.

A).- Beldhom bolidh tsalpadh káw

B).- Beldhom dhuchadh úwchik

C).- Exóbchixtaláb, onomtaláb ani junkudhtaláb

D).- Pat'al tolmixtalábchik ani ne'dhax dhuchadh úwchik.

VI.- An ok'lekchik, beldhom junkudh t'ojlábchik, tsakam altájchik, t'ijax beldhom dhuchadh úwchik ani an atiklábchik tolmix axi kin bina' in káwintal al an mulkuntaláb ti abatnadh t'ojnal.

OXCHIL ONOMTALAB

AN MULKUNTALÁB

WAXIK PEJACH.- An mulkuntaláb ja'its an abatnomtaláb tin tamét an abatnadh t'ojnal ani patal axi tana' jayej u tolmix ani abal expidh in ts'ejkantal ani an jun ejét tsalap k'wajat abal k'al axé yab in t'ajál max xant'oj wa max yabáyej alwa' tsalpadh tam kin bajuw abal ka ne'dhájits.

BELEW PEJACH.- An mulkuntaláb ne'ets kin aliy an alwa' tsalap ani kin tse'ka' jant'odha' ti exbadh junkudh k'al axi k'e'atchik, ts'ejkadh alwa' abal jajá' kál in ts'i'kintal an chubaxtaláb, alwa' tsalap, bolidh alwa' xe'tsintaláb, kin k'ak'na' tin ba', junkudh tsalap ani jún i alwa' chubaxtaláb káw abal in t'ojlábil.

An ulpidh káw, ne'ets ka t'ajan k'al i junkudhtaláb max ibaj tam tin yanél jawa' ka kalej al an takuxtaláb. Ju'táj kin bina' in káwintal an abatnadh t'ojnalchik abal kin ucha' max alwa'its wa max ibáj k'al patal axi in exlál an mulkuntaláb kwa'al kin t'aja', expidh ibáj max in ulal jale' tin ts'ejkál antsaná'abal kin bina' in uchbídhtal k'al jawa' jún i káw. In tolmixtal an abatnadh tójonal ne'ets kin ejtow kin olna' jale' tin binál in uchbidhtal tam u uxnal abal yab kin tája' kom in ko'yál jun y pojka káw, max ibájak in kwa'al axé an káw yab jant'oj ne'ets ka uchan. Max ka wa'tsin i tsáb i junkudh ata'intaláb tam ka t'ajan an takuxtaláb, jita' in ok'nál axé an t'ojláb kwa'al kin takuy ani kin pidha' in tolmixtal jita' jajá' in lé' ka jilk'on ti eyal.

An piladh úwchik ani an dhuchadh jun ejét tsalap axi ts'ejkadhits alwa', ne'ets ka ts'ejkáj abal ti yanél, met'adh alwa' abal an olchixtaláb axi wé' tsinat u ko'yáb ani axi expidh jún kwetém kwa'al kin exlá, ka ko'yat alwa' piladh jant'ini' in ulal an bolidh tsalpadh kawchik jawa' in bajuwal.

LAJU PEJACH.- An mulkuntaláb ne'ets kin ts'ejka' an t'ojláb alwa'k'ij ani axi lej dhubat. Abal ka pidhan in exbádh yejentál ka k'wajiy k'al tsáb i abatnadh t'ojnal, ju'taj tana'its k'wajat an ok'lek, an alwa' tsalap ne'ets ka bats'uwat jant'ini' in ulal an ebal pejach.

LAJU JUN PEJACH.- Al an mulkuntaláb kwa'al kin bina' an káw an abatnadh t'ojnal axi bijidh ti ok'lek. Max yab k'wajat jaja', olnadh jale'

max ta' jant'oj in wat'amal an ts'ejkom dhuchadh káw ne'ets kin ts'i'kiy an t'ojláb abal tsablom an tolmix axi k'wajat jaja'chik kin bijiy jita' ne'ets kin ok'na' a nixe' an mulkuntalab.

LAJU TSAB PEJACH.- Tin yanél an tsalap jawa' ka ts'ekan ani jant'odha' ti ne'ets ka t'ojondha', pélists axi lej t'okat in bajuwal an mulkuntaláb. Axé' jayetsek'ij kin ejtow kin pidha' in uchbíl an atiklábchik, k'al axi k'wajat inkidh an abatnadh t'ojnal tam antsana' kin tsu'uw alwa' abal jún jún i bolidh t'ojláb.

LAJU OX PEJACH._ k'al an jolataláb axi bijidhits ani an uchbidhtaláb axi k'wajat al an tsalpadh dhuchadh kaw', in bajuwal ka met'an al an tsalap mulkuntaláb.

I.- kin wat'ba' alwa' an ít ts'ejkantaláb ani axi punchidhej axe' an t'ojláb antsaná' jant'ini' axi k'e'atchik an uchbidhtaláb in kwa'al abal an alwa' t'ojláb.

II.- kin bina' i alwa' exbadhtaláb abal an dhuchadh t'ojlab max wa'ats axi yab lej met'adh antsana', max we' k'ibat ani max yab u la'náb jant'ini' ti k'wajat, kal jawa'akitsk'ij axi bijidh al an tsalpadh bolidh káw axi in k'al an abatnadh t'ojnal, jayetsek'ij an tsalpadh bolidh káw ani axi k'wajatits bats'udh, antsana' jant'ini' ka binaj an ts'ejkantaláb axi yabáyej dhuchadh al an t'ojlab.

III.- ka tsalpayat abal k'al i konóxtalab max jant'ini' ti k'wajat takudh an olchixtaláb abal ti yanél, max tsinkadh u ko'yab ani max expidh jun kwetem kwa'al kin exla' an atikláb axi abatnadh kin t'aja', k'wajat ts'ejkadh lej alwa' jant'ini' in ulal an tsalpadh bolidh káw.

IV.- Kin konoy abal ka t'ajanits an olchixtaláb k'al in aytal an abatnel t'ojnalchik ani kin ts'ejka' alwa' jant'ini' tin tsu'tal wa'ats an jejenchixtalab abal ka jilk'on lej exbadh an t'ojlab.

V.- Kin tejwa'medha' an tsalap ani in ts'ejkantalchik axi ka t'ajan al an mulkuntaláb.

VI.- Kin wat'ba' an ots'obedhontaláb axi in bajuwal kin bina' an ok'lekchik axi ti abatnel t'ojnalchik ani an beletnom eyendhanel ti ataj abatnomtaláb ti bichowil wa an tolmixchik axi k'wajat ti met'ax abal ka

ts'ejkan alwa' an t'ojláb axi tana' in bajuwal, max jun jita' i abatnel t'ojnalchik u le'nab ka odhna,

VII.- Kin dhucha i junkudh t'ojláb ani patal jawa' pilake i tsalpadh t'ojláb wa'ats.

VIII.- Kin konoy jita' in le' kin ts'ejwalixna' jant'oj antsana' kin ulúw ju'taj in le' ka jilk'on ani ka eyendha abal ka ts'ejkan alwa' in t'ojlabil.

IX.- Kin itmedha' jant'odha' kin ts'ejka' an t'ojláb abal an junkudh tsalap k'al an ataj eyaltalabchik ani an bichow t'ojnalchik k'al an beletnaxtaláb eyendhanel ti bichowil, ti pulik bichow ani axi k'e'atchik teje' ti tsabalil; antsana' jant'ini' k'al patal an ok'lekchik axi tiwa' ti bichowil, axi ti pulik tsabalil wa axi pilak i bichow; an atiklachik axi bijidh k'al axe an t'ojlab, an tsakam bichowchik ani a xi k'e'atchik i atiklabchik ti bichowil Tam Pots'ots', an altaj bichowchik ani axi elebchik

X.- Kin ts'ejkakay alwa' an t'ojlab k'al an ots'obedhomtaláb axi ne'ets ka pidhan an atiklabchik. Axe kwa'al kin t'aja' an abatnadh t'ojnal.

XI.- Kin tsalpay k'al i alwa'taláb jant'ini' ti alwa' ka jalbiyat k'al an bolidh t'ojláb abal an jolataláb al an onomtaláb ti yanel axi kin t'aja' an abatnadh t'ojnal, jant'ini' a nixe'chik bijidh al an pejach dhuchláb jun inik waxik ani jun inik laju bo' al an tsalpadh bolidh káw.

XII.- Kin pidha' i jolataláb an tsakam kwenel t'ojnalchik axi in k'al an abatnadh t'ojnalchik ti Tam Pots'ots', Abal kin pidha' an tolmixtaláb axi in yejenchalak, ju'taj axe' an t'ojláb kwa'al ka baliat al an tsalpadh eyendhanel axi jun i tamub in bajuwal.

XIII.- Kin bina' an bolidh tsalpadh káw axi in k'al an exbadh tolmidh t'ojnal.

XIV.- Kin pidha' an alwa' tsalap an dhuchadh uwchik abal an alwa' tsejkantaláb t'ojláb ani jant'ini' kin beldha' an abatnadh t'ojnal.

XV.- Kin pidha' i jolatalab abal ka koyots an abatnadh t'ojnal ani axi u tolmix tam ka wa'tsin abal jale' tin yejenchal ani yab kin odhna' an alwa' t'ojláb axi in ne'dhal.

XVI.- Kin pidha' i jolataláb in tolmiwal abal ka tolmixin jaye al jun i t'ajnel ju'taj ka k'wajiy k'anidh an abatnadh t'ojnal.

XVII.- kin exlanchij in t'ojlabil an tsakam kwenél t'ojnalchik ani axi in bajuwal ti dhúchal uw axi k'wajat ti abatnadh t'ojnal k'al an olchixtaláb axi jaja' chik kin t'aja'.

XVIII.- kin wat'ba' max alwa'its an t'ajnel axi bijidh ka tsejkáj abal jun y tamub ani an tsalap dhuchadh káw abal kin t'aja' an alimtaláb, beletnom eyendhanél, alwa' ne'dhom t'ojláb ani an taka'intaláb

XIX.- Kin wat'ba ma alwa'its k'wajat an ajidh tumin axi in k'al an abatnadh t'ojnal ani kin t'ajchij an olchixtaláb an ok'lómej axi ti k'ak'nadh pulik eyaltaláb.

XX.- Kin bína an bolidh tsalpadh káw, in tsi'i'kintal ani an tamkudh tsalap, abal ka ko'yat tewa'medhach ti abatnadh t'ojnal.

XXI.- Kin wat'ba' max alwa'its k'wajat ani ka jilk'on bijidh abal ka eyendhaj an t'iplab axi yab lej k'ibat abal k'al jún i dhuchadh káw, axi exbadh ani tejwa' alwa' ka jilk'on ts'ejkakadh tajax abal tam ka le'naj ka exlaj an olchixtaláb axi in binal dhuchadh an tamkunél t'ojnalchik, antsana' jant'inits an t'iplabchik axi ka eyendhaj k'al an bichowchik axi ebál, abal ka ts'ejka an alwa'taláb abal an jolataláb k'al an yanél olchixtaláb

XXII.- Kin ts'ejkakay alwa' an bichowchik axi ebál, an pulik tsakam kwenél t'ojnal ani axi bijidhits an atikláb k'al an tsalpadh bolidh káw, tam tin lej kwetemtál, u walkáb an abatnadh t'ojnal k'al an jolataláb abal an olchixtaláb axi takudh ejtil max tsinkadh u ko'yáb ani max expidh jún kwetém kwa'al kin exla' abal ka uluwat jant'ini' ne'ets ka takuyat, max ibaj ka takuyat wa max ka pidhanits kin wat'ba' an jolataláb ani max ibaj tam ka yanedhanchatej an k'ij abal kin ts'ejka'.

XXIII.- kin t'aja' jun tamkudh an t'ojláb k'al an ataj exobchixtalabchik, an inkidhtaláb k'al jún i ataj alimtaláb, wat'bom káw ani i exobchixchik axi kin ayna' an alwa'taláb k'al an jolataláb abal an yanél olchixtaláb.

XXIV.- Kin exa' kin konoy abal ba' an dhuchadh tsalpadh t'ojláb ani ti takudh k'ichaj abal an t'ojláb exobintaláb axi u bináb ti ebál Bichowil, ka

punuwat an dhuchlab ju'táj kin uluw k'al an alwa'taláb ti jolataláb abal an yanél olchixtaláb ani in jolatalábil a Hábeas Data

XXV.- Kin meta' alwa' jale' tin konoyal ka pakwlanchat an abatnadh t'ojnalchik, játs tam ka tawnáj abal ti tolmix max in kwa'al tin kwetemtál i káw axi yab alwa'.

XXVI.- Kin pidha' an atikláb axi k'wajat ti abatnadh t'ojnal an kulbetaláb k'al jún jant'oj axi in konoyamal abal tam ti bats'wat ti t'ojnal; axé' ne'ets ka t'ajan tam wa'ats an yejenchixtaláb; ani

TSE'CHIL PEJACH

ABAL AN ABATNELCHIK

LAJU TSE' PEJACH.- An abatnadh t'ojnalchik walim i Tam Pots'otslomchik bijiyat k'al an k'ak'nadh mulkuntaláb axi ebal an Bichow abal kin ko'oy axé' an alwa'taláb, ju'taj a axé' in t'ajal an tejwa'medhomtaláb k'al an yejenchixtaláb axi in kwa'al an tamkunél kom in t'ojlábil játs abal kin pidha' in uchbil an bolidh tsalpadh káw ani in uchbíl wat'adh alwa' abal an alwa'taláb ti jolataláb abal ti yanel onomtaláb. Jayetsek'ij k'al axi bijidhits k'al an bolidh tsalpadh káw, in kwa'al jayej a axé' xi tolmixtalábchik

I.- Kin kalchinchij an abatnadh t'ojnal k'al jún i ts'ejkantaláb axi an tamkuntaláb tsalap kin uluw;

II.- Kin t'aja i pilchik t'ojlab abal ti tejwa'médhomtaláb, olchixtaláb ani alimtaláb, k'al an k'aniláb ti jolataláb abal an Onomtaláb, jant'ini' bijidh al an bolidh tsalpadh káw.

III.- Ka k'wajiy tam ka t'ajan an bijixtaláb, taka'intaláb, tejwa'médhomtaláb ani i nixk'intaláb, abal k'al an t'ojnalchik axi ti abatnadh t'ojnal exbadh k'al axi k'wajatits bats'udh k'al an tamkuntaláb tsalap axi ts'ejkakadhits;

IV.- ka utey al an tamkuntaláb ju'táj kin bína' in kawintal ani i takuxtaláb jayetsek'ij kin jila' tse'kakadh an dhuchadh t'ojláb axi tsalpayat taná' max antsaná' ka konyat

V.- Kin punuw an pilchik tsalap al an ts'ejkadh t'ojláb axi ka wat'báj tam kin bajuw ka t'ajan an tamkuntaláb.

VI.- Kin dhucha' ba' an úw bolidh káw, an junkudhtaláb tsalap, ts'ejkantáláb, ja'nadh tsalap, tsalpadh bolidh káw ani ots'obedhomtaláb axi ka wa'tsin al an tamkuntaláb;

VII.- Kin exla' an ts'ejkantálábchik axi ka punuwat abal ka t'ilan ani max ibáj tam ka wat'bajits alwa' k'al an tamkuntaláb tsalap.

VIII.- Kin bina' ka exláj al an tamkuntaláb tsalap, in jek'omtal k'al an ts'ejkantálábchik axi k'wajat bijidh jant'ini' i pejextalábchik k'al i yejenchixtalábchik.

IX.- Kin konoy an olchixtaáb k'al in aytal an t'ojlabchik ani jant'ini ti ka ts'ejkáj an tejwa'médhomtaláb al an ok'lómej abatnadh t'ojnal;

X.- Ka takuyat abal ti ok'lómej abatnadh t'ojnal;

XI.- Kin konchiy i jolataláb an tamkuntaláb tsalap abal ka wé' nixk'in tin éytal, tam k'wajat uludh jale';

XII.- Tam yabáyej jant'oj u uluwáb abal al an tamkuntaláb tsalap, kwa'al ka kalchintchat an abatnadh ok'lómej tam junwé' yab k'wajat tin t'ojlábil;

XIII.- Ka t'ojon ejtil jún i lej ok'lómej tam ka wat'banchat pilchik i t'ojláb kin ts'eka'; ani

XVI.- axi k'eatchik jawa' ka ólchat k'al an tsalpadh bolidh káw, axé xi bolidhtaláb ani axi k'e'atchik bijidhits abal k'ak'nadh ani axi i dhuchadh t'ojláb in ts'ejkál max ka bijiyat abal ka eyendháj.

BO'CHIL PEJACH

AXI TI ATAJ EYALTALÁB

LAJU BO' PEJACH.- An Atáj Eyaltaláb ja'its tana' ju'taj ti k'wajat an ok'lómej axi ebálits in bajuwal ti binom káw al an abatnadh t'ojnal ani abal jaja'ts u ulel kin t'aja' ti éyal, jita' ja' axi bijidh jant'ini' ti k'wajat dhuchadh al an pejach káw tsab inik bó' al an tsalpadh bolidh káw.

In bajuwal an ok'lek abal kin pidha' in uchbil an abatnadh t'ojnal ani kin ts'ejka' an tamkudh káw; ani axi k'e'atchik in bajuwal junkudh káw; ani axi k'eatchik in bajuwal junkudh ka k'wajiy al an tsalap. Yab ka nixk'iyat an tsalap axi kin ko'oy an éyal axi tolmix, kin ko'oy an tsapláb tam ka wa'tsin i pejextaláb ani an kónol tumin abal kin jalbiy jant'oj exbadh, ka k'wajiy i uchbidh inik ani i ts'ejkantaláb al nixé' xi t'ojláb. Max ka wa'tsin an tsaláp abal axi lej tsapik an t'ojláb in yejenchál tam ka pidhan an jolataláb k'al an mulkuntaláb.

Kin t'ojonchij in kwetén uchbil ani max ibaj tam kin junkuw an tsalap k'al an abatnadh t'ojnal.

LAJU AKAK PEJACH.- Játs in uchbidh t'ojlabil an ok'lek.

I.- Kin t'aja in uchbidh t'ojlabil jant'ini' in ulal an bolidh tsalpadh káw ani jawa' k'e'at wa'ats i t'ajbiláb axi ka pidhan an abatnadh t'ojnal, pilits jayej axi k'wajatits uludh al an mulkuntaláb.

II.- kin t'aja' i kanixtaláb abal i ts'ekadh ani dhubat mulkuntaláb tam lej yejentál wa tam kin konoy tin yanél an abatnadh t'ojnalchik.

III.- Kin ts'ejka' an t'ojláb axi tsalpadhits ani axi pidhnenekits in alwa' ts'ejkantal k'al an mulkuntaláb ani kin bina' ani lej yejentál abal ka jilk'on alwa' ts'ejkadh k'al in tolmixtal an dhuchlómej k'al an tsalap.

IV.- Kin ucha' an mulkuntaláb axi kin t'aja' an abatnadh t'ojnal, in bijiltaláb, in lej olchixtal ani max ibáj tam in wek'ental ejtil an dhuchlómej tsalap.

V.- Kin konchij tamub ti tamub an mulkuntaláb an tsalpadh t'ojláb axi in ts'ejkamanchik k'al in eyendhanél tumin axi in k'ál an abatnadh t'ojnal.

VI.- Kin ucha' an mulkuntaláb jant'inits kin ts'ejka' an t'ojláb ti ataj eyaltaláb abal ka jilk'on exladh alwa' kom pel in jolatalábil a Hábeas Data ani axi k'anixtaláb k'al an tsinat káw.

VII.- Kin inkiy in ts'i'kintal an t'ojláb, met'adh alwa' an yejenchixtaláb ani kin dhucha'its an junkudh t'ojláb axi in le' kin t'aja' aníyej axi an t'ojnalchik kin konoy an abatnadh t'ojnal.

VIII.- Kin bina' i tolmixtaláb tumín ani ts'ejwalixtaláb an t'ojnalchik axi k'wajat abatnadh tam kin tsu'uw abal in átamal.

IX.- Kin abatnanchij an o'klomej ts'ejkom, tam k'wajatits alwa' wat'badh k'al an mulkuntaláb, an tsalpadh t'ojláb k'al in aytal an eyendhanél tumín axi kin pakuw an abatnadh t'ojnal, abal ka punuwat tin ts'i'kintal an tsalpadh bolidh káw k'al an eyendhanél tumín axi ka pakuwat k'al an Bichow.

X.- Kin bina' an junkudh tsalap abal ti kalchinchix ani an éyal k'al in uchbidhtalábil ju'taj kin ts'ejka' an onomtaláb an abatnadh t'ojnal.

XI.- Kin konchij abal ka wat'báj alwa' k'al an mulkudh ts'ejkantaláb an t'i'adh úw abal an alwa' t'ojláb ani jant'ini' ka ts'ejkáj axi k'al an abatnadh t'ojnal, antsana' jayej an bolidhtaláb k'al an tsinat t'ojláb ani axi k'e'atchik an ts'ejkadh káw in kwa'al tana' axi kin tsu'uw alwa' abal an alwa' t'ojláb.

XII.- Kin kaldha' an olchixtaláb abal patal an bichow axi ti al an tamub kwa'al kin t'aja' an abatnadh t'ojnal, jant'inits ti bijidh ba' an tsalpadh bolidh káw tsab inik búk.

XIII.- Axi k'e'atchik in onál an tsalpadh bolidh k'aw axé' an ts'ejkantaláb wa axi pilakej k'wajat bijidh ka ts'ejkáj.

AKAKCHIL PEJACH.

AXI AN DHUCLOMEJ TSALPADH T'OJLÁB.

LAJU BÚK PEJACH. An dhuchlómej k'al an tsalpadh t'ojláb ja'its an t'okat tolmix abal kin beldha' an ts'ejkantalábchik axi kál an abatnadh t'ojnal ani an tsaláp axi ka wa'tsin al an mulkuntaláb; expidh kwa'al kin ts'ejká' an dhuchlómej axi abatnadh ti ok'lek ani ne'ets ka k'wajiy inkidh kál jún i ok'ox ani in tolmiwál axi bats'udhits al an tsalpadh t'ojláb.

An ok'lómej axi ti dhuchlómej t'ojláb in kwa'al an uchbidhtaláb abal kin mink'oy ani kin ts'o'may an exbadh úwchik axi ka ts'ejkaj k'al an abatnadh t'ojnal.

LAJU WAXIK PEJACH. Abal ka k'wajiy ti dhuchlómej tsalpadh káw in yejenchál:

I.- Max pél i labtomib atikláb.

II.- Kin ko'oy i dhuchadh úw abal pél i wit'om k'al an beldhom bolidh káw. Ani kin ko'oyits in exlantal abal axé' xi uchbidhtaláb.

III.- Yab kin ko'oy i kidhab jolbintaláb.

LAJU BELEW PEJACH: Ja'its in uchbidh t'ojlábil an dhuchlómej tsalpadh t'ojláb.

I.- Ka utey ani kin t'aja' ti dhuchlómej tsalpadh káw axi ka uluwat al an mulkuntaláb, aykidh jant'ini' ti k'wajat al axé' an ts'ejkantaláb.

II.-Kin t'ajchij i kanixtaláb an abatnadh t'ojnalchik abal ka utey ti ts'ejkadh ani ti dhubat mulkuntaláb, tsalpadh alwa'k'ij ani abatnanchidh jawá' ja ne'ets ka t'ílan ani an exbadh úwchik axi yejental.

III.- kin ts'éjká' ani kin wat'ba' kál in mink'oxtal kál an uchbidh dhuchadh káw axi uluwat ti mulkuntaláb, antsaná' jant'ini' an junkudh tsaláp ani axi k'éatchik k'wajat abal ka pidhan in ts'éjkantal, jayetsek'ij kin konchij in mink'oxtal an abatnadh t'ojanalchik axi tolmixin k'al jaja'chik.

IV.- kin ko'oy tin piladh dhuchadh úwil an abtnadh t'ojnalchik ani kin bats'uw, wat'ba' ani kin tok'oy an dhuchadh tolmixtaláb.

V.- kin tolmiy an abatnadh t'ojanal ti ok'lek abal kin wat'ba' ani kin t'aja' an konoxtaláb k'al an dhuchadh piladh úwchik, eyendhanelon, konol alwa'taláb, tsalpadh uchax ani axi pilakej jawa' ka utuwat ti abtnadh.

VI.- kin pidha' in ts'éjkantal an eyendhanelom, alwa'taláb ani i k'eat káw axi yáb alwa' ka binaj al an abatnadh t'ojnal, jayetsek'ij kin bina' exbadh an t'ojláb ani kál i alwa'tsaláp jant'ini' tin yejenchal abal kin aynanchij.

VII.- kin beletna' abal ka binaj an olchixtaláb kál in ts'jkantal an t'ojláb ani an junkudh tsalápaxi kin wat'ba' an abatnadh t'ojnal.

VIII.- kin t'aja' i dhuchadh tsalpadh t'ojláb abal kin exla' alwa', kin pil wat'ba' wa max tal ti jolátaláb abal an olchixtaláb ani max ibaj kin pidha'yej yán i k'ij jolat abal ka t'ajan an tsinat ani axi kwetemk'ij olchixtaláb.

IX.- kin inkiy an tsalpadh t'ojláb abal an tejwa'medhomtalábaxi ka ts'éjkanchat an atáj ani an bichow eyaltaláb.

X.- kin ts'éjka' i dhuchadh tsalpadh t'ojláb axi pél i tejwa'medhomtaláb káw abal max tana'ak ka wa'tsin i pojka' abal an bolidh tsalpadh káw.

XI.- kin inkiy junkudh k'al an ok'lek' axi ti abatnadh t'ojnal, an tsaláp abal ka ts'éjkaj an exóbintaláb ani an alimtaláb k'al an bolidh ani jolátaláb abal an olchixtaláb ani k'al an beletnom dhuchadh úw axi junkats expidh in k'al abal ka eyendhaj alwa' an bolidh tsalpadh káw ani axi pilakej i uchbidh káw wa'ats.

XII.- kin kalchijchij an abatnadh t'ojanal in ts'ejkantal an t'ojláb axi an mulkuntaláb kin úluw.

XIII.- kin ts'ejka' i ok'ox tsalpadh dhuchadh t'ojláb abal ka itmedháj ani ka k'wanchatej an junax dhuchláb axi tana'antsaná' Jant'ini' axi k'eatchik i dhuchaláb ani i bolidh tsaláp axi ti abatnadh t'ojnal.

XIV.- kin olchij an mulkuntaláb tolmidh k'al an atáj eyaltaláb an t'ojláb axi in kwa'al.

XV.- kin ts'ejka' an t'ojláb jant'ini' ti k'wajat junkudh tsalpadh axi ka wat'banchat k'al an mulkuntaláb.

XVI.- kin ts'ejka' i tsalpadh t'ojláb k'al i olnax pojka' káw , in ts'ejkantal an olchixtaláb antsana' jant'ini' abal kin tejwa' medha' an chubaxtaláb kin inkiy i junkudh káw, kin eyendha' patal jawa' kin ela' ti tolmixtaláb ani tin yanel beletnadh ani ka pidhan in ts'jkantal.

XVII.- kin úluw jant'ini' abal ka beletnaj ani ka alwa' ts'ejkan an beletnomtaláb, k'al an dhuchadh úw axi jún kwetem in k'al k'wajat ts'at'adh dhuchadh k'wajat ju'takitsk'ij axi kin ejtow ka ts'ejkaj k'al an abatnadh t'ojnal, antsana' jant'ini' ka pidhan in uchbil an jolataláb abal an olchixtaláb k'al axi k'anidh ani axi tsinat ko'yab k'al an abatnadh t'ojnal junkudh k'al axi k'eatchik i atáj ok'lómej.

XVII.- kin ts'ejka' jawa ka uchan k'al an abatnadh t'ojnal max kin jilka' jún we' wa max kin t'ajat tixk'a' an t'i'altaláb. Uchbidh úwchik ani takwlat.

XIX.- Axi k'e'atchik in bajuwal kin ts'ejka' an mulkuntaláb k'al an abatnadh t'ojnal ani axi k'wajat kwa'al kin ja'na' jayetsek'ij an dhuchadh t'jláb axi yejental ka pidhan in uchbíl.

BUKCHIL PEJACH AN ATÁJ OK'LÓMEJ.

JÚN INIK PEJACH: ja'its in uchbidh t'ojlábil an atikláb axi ti atáj ok'lómej.

I.- kin tsalpadh ts'éjka' an t'ojláb, jant'ini' kin beldha' bijídh alwa', kin ejtow ti binom t'ojláb, kin t'ojonchij jayej, kin ko'oy i alwa' tsalap abal kin ejtow kin t'aja jun i alwa' t'ojlab ani patal jawa' jilchinenek.

II.- kin junkudh tsalpay k'al an éyal an ts'éjkantaláb k'al an t'ajnéj axi bijchidh abal jaja' kin elkanchij.

III.- kin inkiy an dhuchláb, tsalapchik, olchixtaláb ani kin t'aja' exbadh an konowixtaláb axi k'wajat bijidh abal jajá',

IV.- kin tolmiy abal ka bijiyat jita' ne'ets kin t'aja' an t'ojláb ti exóbchix, olchix ani dhuchláb bijláb jita' ka jilk'on antsaná' jant'ini' an konol t'ojnal ju'táj in elkanchal alwa' binadh jayej i jolátaláb abal k'wajat exbal abal k'al an yejenchixtaláb k'al an t'ojláb.

V.- kin tolmiy k'al i tekedhtaláb an ts'éjkantalábchik axi tin uchbidhtal k'wajat abal an abatnadh t'ojnal.

VI.- ka junkudh t'ojon k'al an ok'oxchik wa k'al an abatnéj t'ojnalchik axi ti ébal bichow uchbidh k'al an bolidh tsalpadh káw. Tam antsaná' lej yejental abal jún i alwa' t'ojláb al an abatnadh t'ojnal.

VII.- kin inkiy an tsalpadh t'ojláb k'al an pakwláts tumin axi kin eyendha' al an ts'éjkantalábchik tin uchbidhtal jant'ini' kin uluw an bolidh káw axi kin bina' an mulkuntaláb ti al an abatnadh t'ojnal.

VIII.- kin wat'ba' an olchixtaláb, dhuchadh káw wa alwa' tolmixtaláb axi ka konchat exbadh k'al an pakdha' tsaláp ani k'al an uchbidh kawchik ani dhuchmatstaláb wat'badhits alwa'; ani

IX.- An k'e'atchik axi kin tolmi an mulkuntaláb abatnadh t'ojnal ani an uchbidh k'awchik ani dhuchmatstaláb ani ka pidha kin t'aja'.

TSABCHIL OK'NADH

In t'ojlábil an mulkuntaláb al an abatnadh t'ojnal

K'A'AL PEJACH
An k'ij axi bijidh abal
an mulkuntaláb.

JUN INIK JÚN: pélchik i k'ij abal an mulkuntaláb axi u t'ojnal k'al i dhuchadh kanixtaláb ani k'al axi ok'ox tsu'udh max wa'ats yán, in ne'dhalits tam an inkidh atiklábchik al an mulkuntaláb ti abatnadh t'ojnal an káw abal kin exla', olchiy in alwa'tal, t'ila'chik ani max ibaj, tam kin tsalpaychik abal kin elkanchij in ts'ejkantal. Max jún wa max yán i tsaláp.

An takudh mulkuntalábchik kwa'al ka t'ajan tam tsalpadhits k'wajat ani axi dhubat tsalpadh.

JUN INIK TSAB PEJACH: pél i mulkuntaláb k'al axi tsalpadhits k'wajat a nixe'chik axi bijidhits al an dhuchadh kanixtaláb.

Axé'chik xi mulkuntaláb kwa'al ka ts'ejkaj jún kalel ta'its ani u punuwáb jayej i ts'ejkantaláb, axi tin yanél kwa'al kin exlá' dhubatk'ij jant'ini' ti konodh.

In aytal an mulkuntaláb, tsáb in ajumtal aykidh an k'ij kwa'al kin t'aja' alwa' ts'ejkadh ka ejtowat owedhajyej ts'ejél aykidh max an abatnadh éyal kin uluw antsaná' max in yejenchalej ka owey, axé' expidh in bajuwal kin konoy an abatnadh éyal walkadh k'al an

abatnom tolmiwalom ani yáb in tomnal ka wat'ey k'al jún inik laju i minutos abal ébal.

JÚN INIK ÓX PEJACH: pél i mulkuntaláb axi dhubatk'ij kwaál ka t'ajan nixe'chik axi k'wajat ólnadh ti dhuchadh kanixtaláb tin tsalap an abtnadh éyal tam kin ts' u'uw abal lej yejental ani max ibaj tam kin ejtow jajej kin t'aja' k'eatchik axi taná' u tolmixchik.

In aytal axé'chik an mulkuntaláb, ja'its abal ka olnaj jún wa yán i ts'ejkantaláb axi lej yejental a ni jayetsek'ij kwa'al kin kuxuy jant'ini' in ulal an tsábchil pejach dhuchadh úw axi ok'ox.

JUN INIK TSÉ' PEJACH: an pejach jolataláb axi tsalpadh mulkuntaláb ani axi dhubatk'ij ja'itschik axi ka tsalpayat lej yejental a ni in aytal a axé'chik yáb ne'ets ka ajiyat tin aytal an t'ojláb.

TSABCHÍL PEJACH

AN DHUCHADH KANIXTALÁB.

JÚN INIK BÓ' PEJACH: abal patal i t'ojláb, kwa'al ka wa'tsin ok'ox j'un i dhuchadh kanixtaláb milk'odh k'al an abatnadh éyal, ju'taj kwa'al kin ko'oy ju'taj ti ts'ejkadh ani jayk'i ti kaldhaj, jant'om t'ojláb, ju'taj, aykidh ani in aytal an ts'ejakantaláb ani an k'elbadh káw axi ne'ets ka uluwat al nixé' an t'ojláb. In t'ojlábilchik an abatnadh t'ojanal kwa'al ka olnáj abal patal an k'wajilom aniyej max tsinatk'ij, axé' tsalpadhits dhuchadh kanixtaláb jant'ini' ti, yejental ti junchik an t'ojláb uludh al an ts'ejkantalábchik axi kwa'al ka uluwat tana'yej.

JÚN INIK AKAK PEJACH: abal in ts'ejkantal an mulkuntaláb axi tsalpadhits abal ka ne'dhaj ne'ets ka ts'ejkaj an dhuchadh kanixtaláb expidh ti tsáb inik waxik in aykidhtal an k'ij ok'oxits ts'ejkadh patal axi met'adhits abal an ts'ejakantaláb.

JÚN INIK BÚK PEJACH: tam an abatnadh t'ojnalchik ka kaniyat al an t'ojláb ne'ets ok'ox kin bats'uw, tam ka wat'ey an dhuchadh úwchik ani pil jawa'yej lej yejental abal an exbantaláb ani abal a n t'ilomtaláb k'al an ts'ejkantaláb axi k'wajat al an dhuchadh káw axi ka ólnaj.

JÚN INIK WAXIK PEJACH: jawakitsk'ij i abatnadh t'ojnal, ne'ets kin ejtow kin dhuchadh konchij an abatnadh ok'lek wa an dhuchlómej k'al an tsalpadh káw, an punudh tsálap k'al jún i ts'ejkantaláb al an dhuchláb axi ka binaj al an mulkuntaláb ju'taj ti kanidhchik, ets'eyej max kin t'ajá' jún hora ok'ox abal ka ts'ikin an t'ojláb, ne'edhach an úwchik axi yejental abal ka t'ílan. Axé' an ts'ejkantaláb ne'ets ka punuwat ti "yanél ts'ejkantaláb" pidhach kin exla' an mulkuntaláb.

JÚN INIK BELEW PEJACH: abal kom pél i mulkuntaláb axi lej dhubatk'ij kwa'al ka t'ajan , an dhuchadh kanixtaláb kwa'al ka ts'ejkaj ok'ox expidh k'al j'un inik tsé' in ajumtal aykidh an k'ij. U jilk'onah expidh eléb nixe'chik an káw axi an abatnadh ok'lómej kin tsu'uw abal lej dhubatits wa t'e'pidhits abal in ts'ejkantal, ju'taj ba an t'ojláb kin ejtow ka ts'ejkaj pilits ani yáb ju'táj ti k'wajatakits bijidh ani ka tixk'aj ti dhuchadh kanixtaláb; ka t'ajan jant'ini' an kanixtaláb ka tsu'tat alwa'.

ÓXCHIL PEJACH

An dhuchadh tsaláp axi ka ólnaj.

JÚN INIK LAJU PEJACH: An káwchik axi ka olnaj al an ok'ox tsalpadh mulkuntaláb ne'ets ka punuwat ti duchadh tsaláp.

a) An bijilábchik ka wat' baj ani ka uluwatits ka t'ojon an mulkuntaláb max wa'tsits yán i atiklábchik ani in uchbidhtal an t'ojláb .

b) Ka ajiyat an dhuchad tsaláp axi ne'ets ka olnáj taná' ani ka pidhan in uchbidhtal.

c) Ka ajiyat an dhuchadh junkudh tsaláp axi t'ajnenek ok'ox abal ka t'ílan, ka punchinej max ka jalk'unchat junchik i káw ani ka pidhan in uchbidhtal max antsana' yejak.

d) An olchixtaláb jawa' axi ka t'ílan.

e) Ka tejwa'medháj, an tsalpadh t'ojláb ti eyendhanél, jawa' lej punchidh ani i tamkudh tsalápchik abal ka t'ílan ani ka pidhan in ts'ejkantal amax antsaná' yejak. Ani,

f) An yanél ts'ejkantaláb.

JÚN INIK LAJU JÚN. an káwchik axi ka olnáj al an mulkuntalábchik axi dhubatk'ij kwa'al ka t'ajan ne'ets ka k'wajiy duchadh al an k'elbadh dhuchláb:

a) An bijlábchik ka wat' baj ani ka uluwatits ka ts'í' kin an mulkuntaláb max wa'tsits yán i atiklábchik ani in uchbidhtal an t'ojláb.

b) Ka ajiyat an dhuchadh tsaláp axi ne'ets ka olnáj taná' ani ka pidhan in uchbidhtal; ani

c) Ka olchatchik abal jale' ti kanidh.

JÚN INIK LAJU TSÁB PEJACH: tam kin bajuwits aykidh an k'ij jant'ini' ti k'wajatits bijidh abal ka ne'dháj an mulkuntaláb, max ibájak k'wajat yán jant'ini' tu le'náb, ne'ets tam ka aychatej jún inik laju i tsipti' k'ij (minutos). Max ka wat'eyits axé' an aychixtaláb ani yabayej u ulel yán, an dhuchlómej úw junkudh tsalap ne'ets kin tekedh uluw abal kon yáb wa'ats yán i atikláb yab ne'ets ka t'ajan an t'ojláb ani ka kaniyat junil píl a k'icháj jilkadh olchidhitsu axi taná' k'wajat.

TSE'CHIL PEJACH

Abal jant'ini' ti ne'ts ka ts'ejkan an káw al an mulkuntaláb .

JÚN INIK LAJU ÓX PEJACH: in inkidhtal an mulkuntaláb axi ka uteychik al an t'ojláb, ne'ets kin milk'oy jún i k'elbadh bijláb abal taná' k'wajat, axi kwa'al ka ts'ejkaj k'al an dhuchlómej úw junkudh tsalap abal kin wat'banchij in bijil axi k'wajatchik taná' ju'taj kwa'al kin olna' tin taltal abal wa'tsits yán i atiklábchik. Max wa'tsits yán ne'ets tam ka japiyat an t'ojláb:

“u pidhnal in uchbidhatal an t'ojláb ani kom yánits axi k'wajat; an junkudh tsalap axi ka t'ajan ne'ets ka k'ak'naj”. Antsaná' jayej ne'ets ka pidhan in taltal an mulkuntaláb uludh antsé' “u pidhnal in taltal axé' an t'ojláb, ti _____ in aykidhtal an k'ij _____ pidhach olnádh ani olchidhchik axi an atikláb k'wajiy k'al an junkudh tsalap axi t'ajan.

JÚN INIK LAJU BÓ' PEJACH: an atiklábchik axi ka utey al an mulkuntaláb tam axé'chik jatsits abal yanél kwa'al kin ko'oy i k'ak'naxtaláb ani kin exlá' abal antsaná' ti alwa' kom ja' itschik in tolmiwál an t'ojnal aniyej yab ka kawin k'al jawa'akitsk'ij i tsalap, al an t'ojláb axi exom ti t'ilnal.

An abatnadh ok'lek in ejtowal kin we' exbay ts'ejkakay an uteltaláb altáj ju'tak'ij ti ne'ets ka t'ajan an t'ojláb, max yab lej alwa' k'wajat abal an atiklábchik ka k'wajiy kulbel al an mulkuntaláb.

Antsaná' jayej ne'ets kin ejtow kin abatna' ka kaldhaj jita' max yab jant'oj in éy taná' kin t'ajha' i pojka'x káw. Abal kom antsaná' in t'ajál ne'ets ka kaniyat kin jilá' an altáj ju'táj ti exom an t'ojláb.

Max yab ka pidhan in ts'ejkantal an konoxtaláb, ne'ets kin ejtow kin konoy i tolmixtaláb an tsapik éyal beletnaxtaláb.

JÚN INIK LAJU AKAK PEJACH: tam ka ts'ejkanits alwa' an mulkuntaláb ne'ets ka uluwat ani ka takuyat an t'ajné' axi in kwa'al jant'ini' ti ne'ets ka exmáts an t'ojláb; max axi k'wajatits uludh an junkudh tsálap kin uluw kin jilá' abal pil a k'icháj an t'iladh t'ojláb ani an takuxtaláb k'al jún jant'oj pílakej i ts'ejkanél.

JÚN INIK LAJU BUK PEJACH: tam ka uluwat abal alwa'its an ts'ejkanél axi ka ts'ejkaj nixé' an k'ij, ne'ets ka ejtowat ka pakwlanchat an ajumtaláb k'al an exbadh úwchik axi binadhits, an abatnadh ok'lek kin kwetem tsalpay, yab jita' kin konoy, ani k'al in tolmixtal jún i abatnadh t'ojnal kin ajiy kidhat wa max we' kats abal ka alwa' jilk'on.

JÚN INIK LAJU WAXIK PEJACH: max yab k'wajat al an mulkuntaláb an dhuchlómej k'al an úwchik, in t'ojlábil ne'ets ka ts'ejkanchat k'al axi in ok'nál an éyal

JÚN INIK LAJU BELEW PEJACH: tam kin ko'oyits in alwa' ts'ejkantal an t'ojláb, an éyal kin wat'ba'its tam jita' kin le' na' ti káw jant'ini' ti ne'ets koniyab ani yabats walkadh talbél

ka kawin tsabíl, ti junchik k'al jawa' axi alwa' k'al an t'ojláb axi i aykom.

K'al patal axé' ja'its in uchbidhtal an abatnadh ok'lek abal kin uluw jant'ini' ti ne'ets ka pidhan in aykidhtal ti junchik an t'ajnéel axi in kwa'al dhuchadh jant'ini' ti ne'ets ka exmats an t'ojláb, jayits in yanél ani max lej yejat,

An káwintaláb axi ka wa'tsin k'al axé' an t'ilab antsaná' jant'ini' in aykidhtal, ne'ets ka ne'dhaj k'al i alwa'taláb k'al an ok'lek.

TSÁB INIK PEJACH: tam an abatnadh ok'lek kin uluw abal an t'ajnéel t'iladhits alwa', kin ex'obchij an dhuchlómej k'al an úw abal kin wat'ba'its kin dhucha' an takuxtaláb, ani max an abatnadh t'ojnalchik kin yejenchij ka owedhaj an olchixtaláb k'al axé' an t'ajnéel, tam yejental kin dhubat pidha' in uchbíl abal an t'ilmats, ju'taj kin konoychik jita'ja' in konoyamal ka uluwat junakej i t'ajnéel tin kwetemtál.

Max ka wa'tsinej pil i t'ajnéel abal ka uluwat ne'ets ka owedháyjej an t'ilomtaláb abal ka ko'yat i alwa' ts'ejkantaláb ju'taj ka wa'tsin i kulbetaláb abal an inkidh t'ojnal axi yaba'ak in ulúmal jant'oj kin tsu'uw janey kin t'aja' jayej.

Tam ts'ejkanenekits alwa' ne'ets ka wat'bajits abal ka t'ajan an takuxtaláb.

TSAB INIK JÚN PEJACH: tam kin yejenchij ka t'ilan tsapik ani owak an t'ojláb jitakitsk'ij axi an abatnadh t'ojnalchik ne'ets kin ejtow kin konoy ka we'jilan abal talbel ka ts'ejkan.

TSÁB INIK TSÁB PEJACH: Yab jita' i abatnadh t'ojnal ne'ets kin ejtow ka kalej ju'taj ti exom an t'ojlábchik. Tam exomits an takuxtaláb ani max yabayej wat'enek kin punuw an ts'ó'maxtaláb.

ÓXCHIL OK'NADH

JÚN EXLADH PEJACH.

Abal jant'ini' ne'ets ka beldháj an eyendhanél al an taka'intaláb.

TSÁB INIK ÓX PEJACH: An belkaxtaláb axi ne'ets ka eyendhaj al an abatnadh t'ojnal kwa'al expidh ka t'ojon yab lej it'ix ani alwa' k'ij, poj ets'eyej jant'ini' ti k'wajat dhuchadh al an bolidh tsalpadh káw ani an úw uchbidhtaláb.

TSÁB INIK TSÉ' PEJACH: An abatnadh t'ojnal abal kin ejtow kin pidhá in ts'ejkantal an eyendhanél abal an taka'intaláb axi teje' xok'ij uludh:

I.- An abatnadh ok'lek kin pidhá tin kwetemtal tin bó'chil i k'ij t'ojonchidh abal kin bats'uw an eyendhanél ju'taj ti ne'ets ka pidhan in yanél axi in bajuwal ani kin wat'banchij an t'ojnal axi taná' k'wajat.

II.- An konoxtaláb k'al an eyendhanél kwa'al kin t'aja'a an abatnadh t'ojnal axi k'wajat tana' ju'taj ti bó'chil i k'ij aykidh ti wat'badh abal kin kwetem bina' jant'ini' ti uludh antse':

- a)** Kin ólna' alwa' abal bats'udh an eyendhanél;
- b)** Kin olchij an uchbih éyal, al jún al jún i k'ot'bid úw. Abal bats'udhits an eyendhanél.
- c)** Ne'ets kin yejenchij an uchbidh éyal abal tin bó'chil k'ij aykidh an t'ojláb ka ólchat, kin wat'ba' al an abatnadh t'ojnal an exbadh olchixtaláb axi konodhits ani kin tejwa'medhá abal chubax, ani axi t'iladh kál nixé' an t'ojláb.

Max ka élan jant'oj yab alwa' ts'ejkadh jant'ini' tin tomnal ani max tin yanél an eyendhanél antsaná' ka tsu'tat, ne'ets kin ejtow kin uluw jita' já in met'al abal yab alwa' ti exom an

t'ojláb abal ka ts'ejkajits alwa, jant'ini' in ulal an tsáb inik laju óx pejach al an bolidh tsalpadh káw, uludhits ok'ox max yabats ka ts'ejkan alwa' t'ojláb, an eyendhanél ne'ets ka t'aja jilkakyat. Al axé' an káw, an olchixtaláb abal an uchbidh éyal ne'ets junil ka t'ajan tam ka ts'ejkan alwa' jant'ini' tin tomnal ani in bolidhtal k'al an ok'ox olchixtaláb.

III.- Ka jilk'on inkidh patal an piladh úwchik tam k'wajatits patal an alwa' yejenchixtaláb abal ka k'wajbaj ka pidhan in ts'ejkantal, talbel ne'tsits tam ka uluwat abal mapudhits k'wajat an olchixtaláb ani ka utuwat an tsalpadh t'ojláb al an mulkuntaláb axi kin t'aja' an abatnadh t'ojnal.

IV.- Tam k'wajatits bats'udh an tsalpadh t'ojláb k'al an mulkuntaláb axi ti abatnadh t'ojnal, ka olnáj tam jayk'í' ne'ets ka t'ilan nixé' an t'ojláb ani ka wat'bajits tam abal ka pidhan in taladh ts'ejkantal jant'ini' uludh al an tsáb inik laju bó' pejach xi bolidh tsalpadh káw, abatnadh ka ólchin axi k'eatchik.

V.- In mulkuntalábil an abatnadh t'ojnal ja'its axi ne'ets kin ulúw abal lej yejentál an ta'jnél abal jún i met'axtaláb k'al axi k'eatchik, bijidh ju'taj, jayk'í' ani jay in aykidhtal ka ts'ejkaj.

Ti junchik u konchab kin ólna' patal an t'ojláb abal jant'ini' ti ts'ejkadh pidhach expidh in aykidhtal (horas) tsáb inik waxik abal tam ne'ets ka ulits an tsa'bix met'ax, ju'taj ne'ets ka bats'uwat wa max ibaj ka t'aja jilkadh ani tam ka pidhan in ts'ejkantal al an tsa'bix met'ax ani kwa'al ka t'ajchin in pidhób max k'wajat wa max ibaj axi k'eatchik taná' u t'ojnal. Max ka ulits axi k'eatchik ne'ets kin ejtow ka t'ilmats dhuchadh wa k'al in t'okat káwintal k'al patal axé' kwa'al ka ts'jkaj jún i exbadh dhuchadh úw abal t'ajan an tsa'bix met'ax k'al an t'ojláb.

Tam exomits an t'ojláb k'al an tsa'bix met'ax ne'ets ka bats'uwat patal an olchixtaláb, expidh ibaj max taná' an éyalchik in lé' kin ulúw abal patal alwa' k'wajat kom kwa'al ka t'ajan axé' an t'ojláb k'al yán i uchbidhtaláb.

TSÁB INIK BÓ' PEJACH: Tam an ok'ox in konoyits an eyendhanél axi kwa'al kin t'ajchij an met'axtaláb ne'ets kin

pidha' in uchbíl jant'ini' k'wajat dhuchadh al an tsáb inik laju jún ti bolidh tsalpadh káw.

An abatnadh t'ojnal kwa'al kin kaldha' an úwchik axi lej exbadh abal patal an atiklábchik, kin ko'oy i alwa'taláb, kin exbay an jolátalab k'al an eyendhanél axi ne'ets ka t'ajchin an met'axtaláb ju'taj yab lej it'ix ka ts'éjkan.

TSÁB INIK AKAK PEJACH. Tsáb wa yán an eyendhanél axi ka t'ajchin an met'axtaláb k'al jayetsej wa max k'al k'eat ju'táj ka k'wajiy jayetsej an éyal, an abatnél t'ojnal; ne'ets ka tsalpayat abal u yanel in úwil k'al axi biyalits. An tsálap axi ka t'ajan kwa'al ka olchiyat an ok'lekchik.

TSÁB INIK BÚK PEJACH. An exbadh úwchik axi kin wat'ba' an uchbidh éyalchik junkudh k'í an olchixtaláb, kwa'al ka k'wajiy alwa' milk'odh ani ts'omadh abal ka jilk'on lej exladh.

TSÁB INIK WAXIK PEJACH: An abatnadh t'ojnal biyat yabayej in ulal bal ka pidhan in ts'éjkadhtal an eyendhanél, ne'ets kin ejtow jay'k'í kin le'na' abal kin metá' janey ja' in ko'yal an dhuchadh olchixtaláb axi in ts'éjakamal an éyal wa an abatnél t'ojnal. k'al an abatnél t'ojnal jita' u olnab in ko'yal i kidhab tsálap abal an bolidh tsalpadh káw ani kin ts'éjka'ak tam an alwa'taláb axi tsalpadh lej yejental a bal kin tejwa'medha' jilk'on alwa' an t'ajné, jant'ini' in ulal an dhuchadh bolidh káw ani al an dhuchadh ja'nadh ts'éjkantaláb axi bijidh.

An ts'éjkantalábchik axi in t'ajal an abatnadh t'ojnal ja'its expidh axi alwa' abal an eyaltalábchik ani axi ébal bichowil. Axi k'eatichik ne'ets kin ejtow kin konoy k'al i tsapláb abal jale' antsaná' nixé' an káw tiwa' ti tsápik t'ojnal ju'taj k'al i chubaxtaláb kwa'al kin tok'tsiy an konowixtaláb.

TSÁB INIK BELEW PEJACH: An abatnadh t'ojnal ne'ets kin ejtow, al in aykidhtal an t'ojláb, ka tolmiyat k'al an t'ojnalchik axi in kwa'al an awitaláb k'al jawa'kitsk'ij i t'ojláb jawa' axi ka yejenchat ka k'wajiy ani kin pidha' in ts'éjkantal an t'ajné.

TSÁB INIK LAJU PEJACH: Abal ki alwa' ts'éjka' an bolidhtaláb káw jawa' axi uludh ti tsáb inik jún ti al an bolidh tsalpadh káw, an konoxchik kwa'al kin ne'edha' duchad an konoxtaláb

ti abatnadh t'ojnal, ju'taj ne'ets kin yejenchij an atikláb axi bijidh kin ne'edha'. Nixé' an t'ojláb, abal ti bó'chil k'ij kin jila' exbadh abal k'wajatits tok'tsidh, dhubat ani alwa' an konox, olnadhits alwa' axé' an t'ajnéel k'alk i bolidhtaláb k'al an abatnadh t'ojnal, axé' ne'etsits tam ka wat'bij abal ka ólchat axi an k'éatchik t'ojnal k'al in belkaxtal an ts'éjkantaláb axi binadh abal antsana' ka jilk'on exbadh. Ani max yab ani', ka uluwat junil it ts'éjkantal ju'taj ka pidhan in uchbíl an atáj eyaltaláb wa i bichowil axi ébal abal kin bina' an ólchixtaláb axi konodh ajidh ti lajuchil k'ij t'ojonchidh talbél abal ka jilk'on ts'éjkadh alwa'.

TSÉ'CHIL OK'NADH K'A'AL PEJACH

In exbadh t'ojlábil k'al an wit'omtaláb.

TSÁB INIK LAJU JÚN PEJACH. In exbadh t'ojlábil k'al an wit'omtaláb, pél jún i aykidhtaláb axi lej bijidh abal ka otsits an atikláb al jún i t'ojláb, ka ts'éjkan ani abal ka k'wajiy an t'ojnalchik al an abatnadh t'ojnal jant'ini' bijidh al an tsáb inik óx (43) ani tsáb inik akak (46) ti boilidh tsalpadh k'áw. Axé' an aykidhtaláb ne'ets u ts'éjkanal jant'ini' u tsu'tab an t'ojnal, ejtil: an lawa' tsálapchik axi in kwa'al ani an junkudh alwa'taláb k'al an tolmixtaláb. Ja'its an belkaxtalábchik k'al an mulkuntaláb, bijixtaláb, otseltaláb, takaintaláb k'al in t'ojlábil ka pidhan i tolmixtaláb, exóbintaláb ani ka tixk'aj jant'ini' bijidh al an bolidh tsalpadh k'áw, axé' an duchad ja'nadh ts'éjkantaláb ani axi k'éatchik k'wajat bijidh ka pidan in uchbil. Tin yanél in aykidhtal ani an bolidhtaláb abal ka alwa' ts'éjkaj an aykidhtaláb. Lej yejental ka binaj k'al i tajax ts'éjkantaláb ani k'al patal itejwa'medhomtaláb, uchbidh ts'éjkadh ani k'al i jolataláb.

TSÁB INIK LAJU TSÁB PEJACH: Abal in inkidhtal ani in aykixtal an uchbidh t'ojláb k'al an wit'omtaláb, an mulkuntaláb axi in t'ajal an abatnadh t'ojnal, ne'ets kin bina' an dhuchadh ja'nadh ts'éjkantaláb axi in k'al an t'okat uchbidh tolmixtaláb axi pél i wit'omtaláb k'al an abatnadh t'ojnal.

TSÁBCHIL PEJACH **Taltal olchixtaláb.**

TSÁB INIK LAJU ÓX PEJACH. Tam yab k'wajat an abatnéel t'ojnalchik axi kwa'al ka tejwa'mej ne'ets ka kalchinchat jant'ini' in ulal xowe'k'ij :

I.- axi pel i dhuchlómej k'al i uchbidh úwchik, k'al an púlik ok'ox , ani

II.- axi pel i ok'oxchik, k'al an abatnéel t'ojnal axi lej utat tam jaja'chik yab k'wajat.

TSÁB INIK LAJU TSÉ' PEJACH. An inkidh t'ojnal eyalchik (comite) axi tana' k'al an olchixtaláb axi ti abatnadh t'ojnal, ne'ets ka k'wajiy bijidh k'al an atiklábchik axi ti mulkuntaláb ani an ok'lek k'al an abatnax kin ko'oy tin k'ubak an olchixtaláb jawa' já' nixe' axi ne'ets ka uluwat.

TSÁB INIIK LAJU BÓ' PEJACH. An t'ajnelchik axi yab tejwa'medhach al axé' xi dhuchadh ja'nadh ts'ejkantáláb axi i k'al an junkudh tsálap axi ka t'ajan al an mulkuntaláb.

AYKIDHTALÁBCHIK.

Expidh.- axé' an dhuchadh ja'nadh ts'ejkantáláb ne'ets ka otsits ti k'ak'nadh tin chudhtal tam punidhits al an tejwa'medhomtaláb al an uchbidh dhuchadh úw axi ti bichowil tampots'ots'.

Antsaná' ti wat'baj k'al i junkudh tsálapil an takuxtaláb, in inkidh t'ojnalilchik axi an abatnadh t'ojnal ti bichowil k'al an alwa'taláb, jolataláb abal an onomtaláb, ti tsalpadh mulkuntaláb axi ts'ejkan al an k'ij ti jún inik búk a agosto tamub tsáb xí' tsé', tin uchbidhtal an dhuchlómej k'al an úwchik junkudh tsálap, ti bichow Tampots'ots' Tampots'ots'.

Wit'om Rodolfo Jorge Aguilar Gallegos, abatnadh t'ojnal ti ok'lek.

Wit'om Jaime Humberto Berrones Romero, tolmix abatnadh t'ojnal.

Wit'om José Eduardo Lomeli Robles, tolmix abatnadh t'ojnal.

**Wit'om Hector Áviles Fernández, dhuchlómej k'al an úwchik junkudh tsálap.
(milk'oxtalábchik).**